

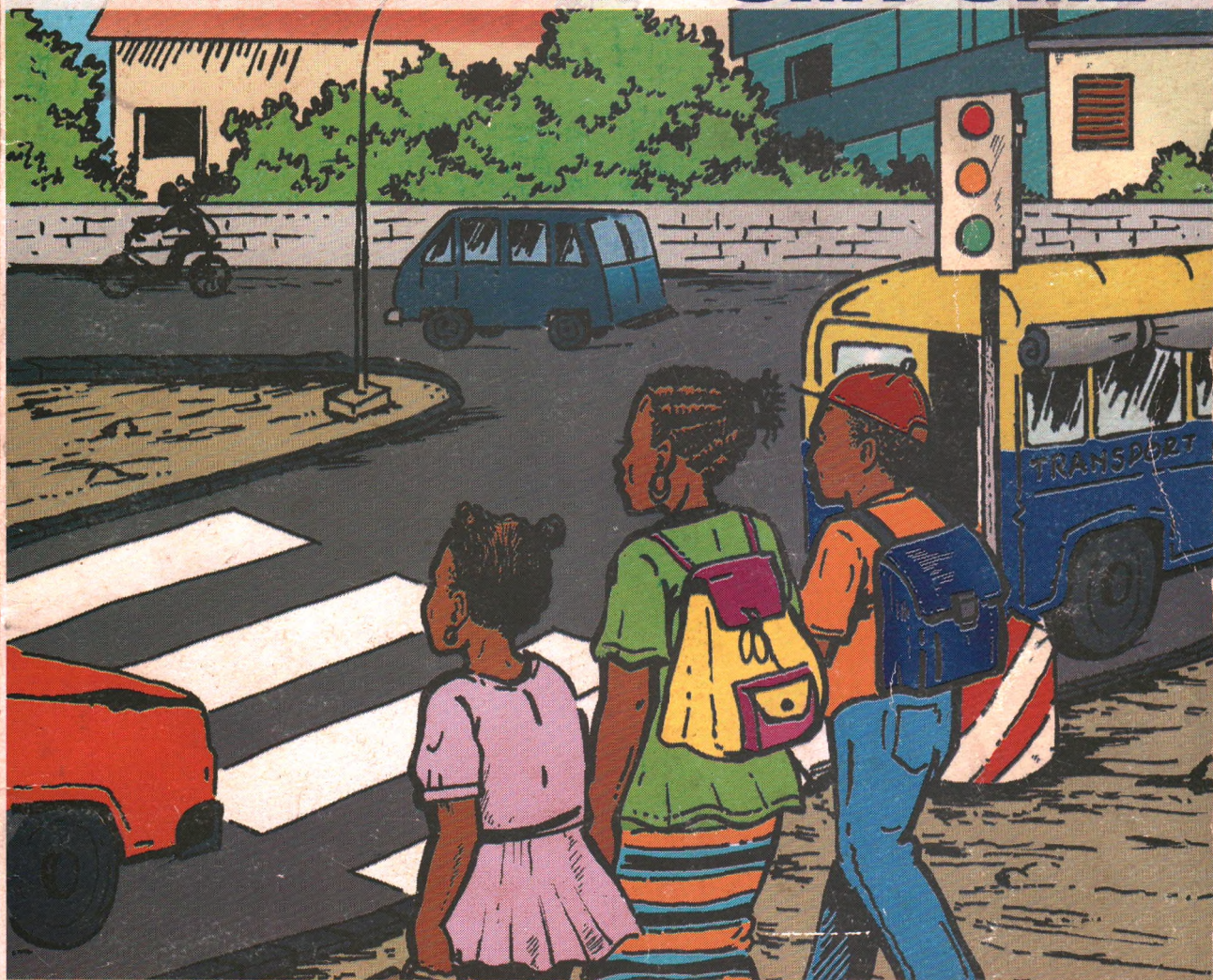
MINISTÈRE DE L'EQUIPEMENT
ET DES TRANSPORTS

MINISTÈRE DE L'EDUCATION NATIONALE
DE L'ENSEIGNEMENT TECHNIQUE
ET DE LA FORMATION PROFESSIONNELLE

PRÉVENTION ROUTIÈRE

3ème ETAPE

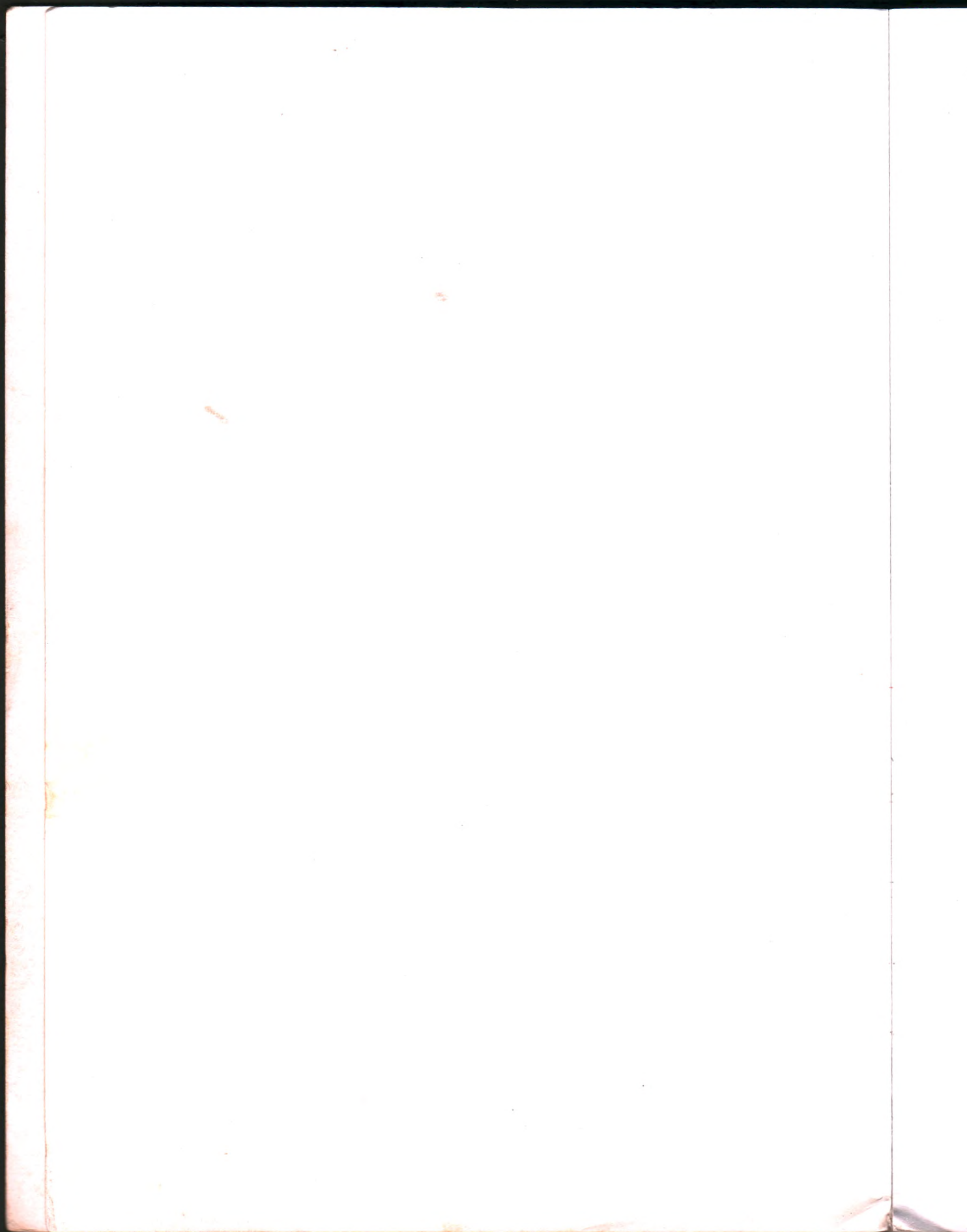
CM1 CM2



PRÉVENTION ROUTIÈRE

3ème étape

CM1 CM2



Ce manuel a été réalisé par :

Moustapha NDOYE :	INÉADE
BOUBACAR DIAO :	INÉADE
Anta DIALLO Coulibaly :	INÉADE
Mamadou NDIAYE :	INÉADE
Samba FALL :	INÉADE
Cheikhou TOURÉ :	INÉADE
Abdoulaye MBODJ :	DEPEE
Ibrahima LÔ :	DEPEE

Conseillers :

Abdoul Aziz NDIAYE:	DTT
Babacar SECK :	DTT

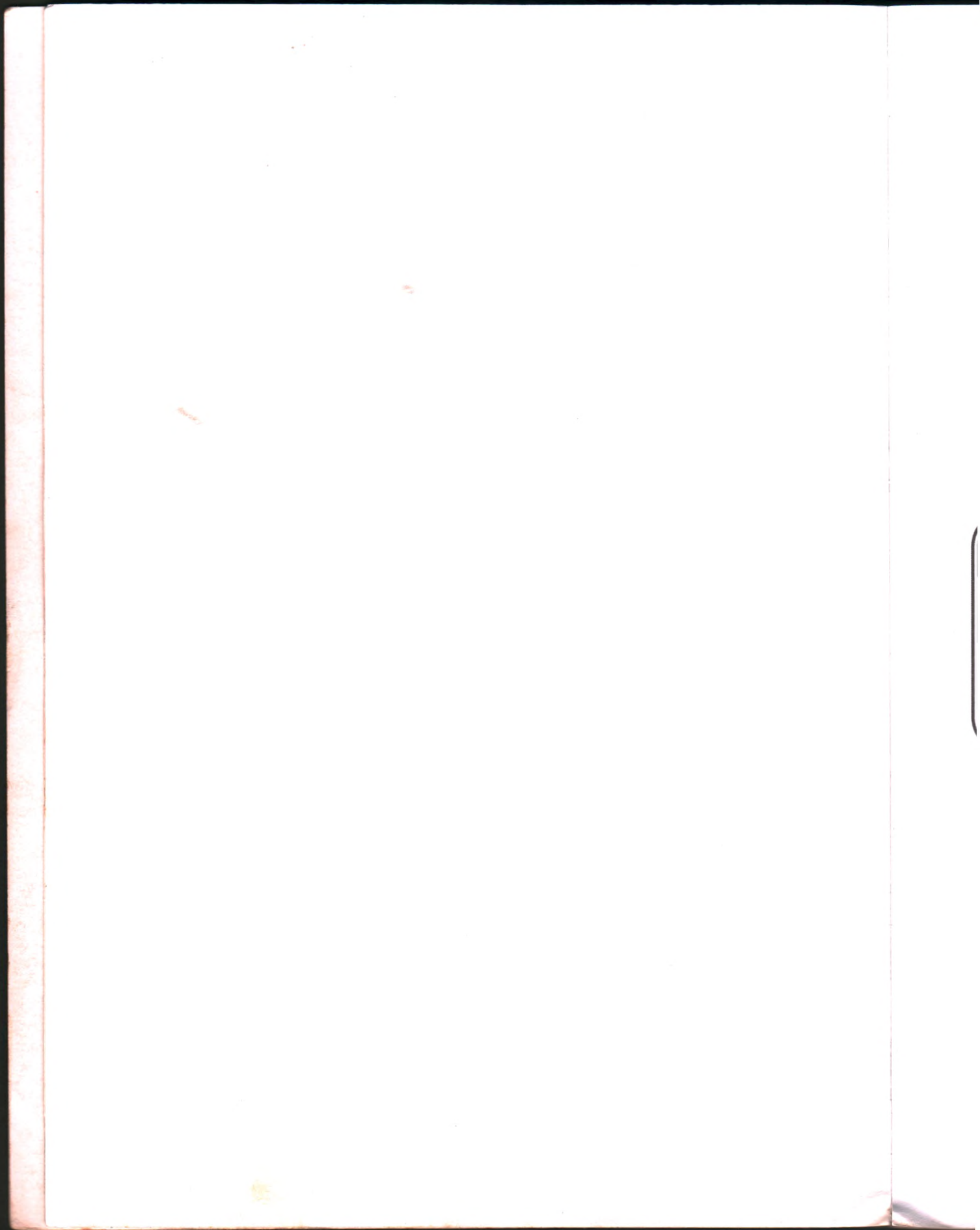
Avec la collaboration de Messieurs :

Soudou DIAGNE Secrétaire exécutif du CETUD
Cheikh AW Directeur de l'INÉADE

COORDINATION TECHNIQUE

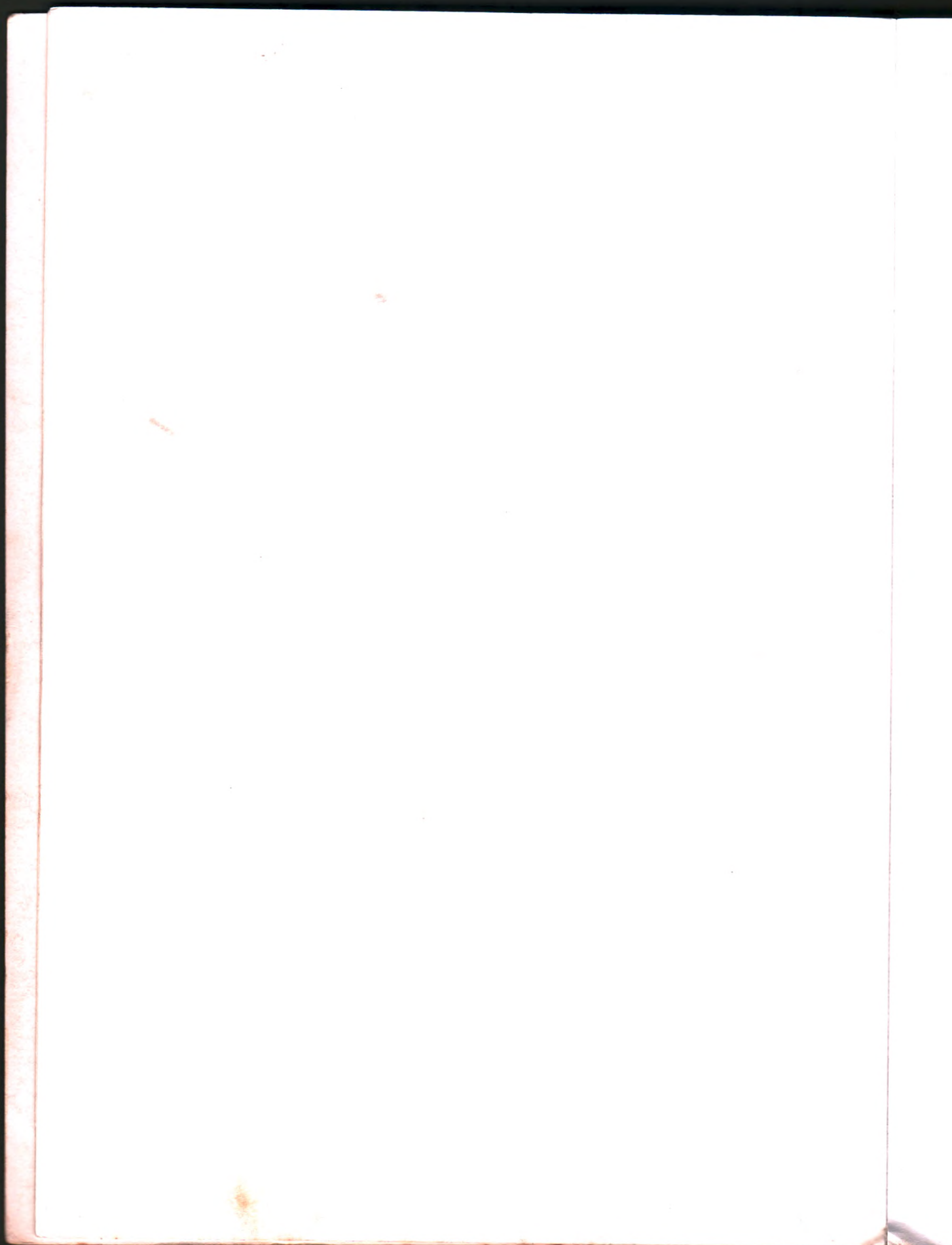
Ibou DIOUF :	CETUD
Moustapha NDOYE :	INÉADE

Illustrations : François DIOH



Nos remerciements ,à messieurs :

Talla FAYE IDEN de Thiès ville
Kader SY IDEN de Kaolack commune
Mor KALTOU DIOP IDEN de Grand Dakar II
et à tous les Directeurs et maîtres expérimentateurs
de ce manuel pour leur précieuse collaboration



Chers élèves

Autour de vous, à la ville, à la campagne, au village, sur toutes les routes, les autoroutes et les pistes des accidents sont signalés.

Ces accidents causent beaucoup de malheurs dans les familles et des pertes immenses pour tout le pays.

Pourtant, tous ces accidents pouvaient être évités, si tous ces usagers de la route, automobilistes, comme piétons faisaient preuve de prudence. Qu'il s'agissent du chauffeur dans son véhicule, du cycliste, du cyclomoteur ou du piéton, une petite précaution et beaucoup de prudence sur la route peuvent sauver des vies et éviter des catastrophes.

Dans ce livre, chers élèves vous trouverez toutes les informations et tous les conseils qui pourraient vous aider et vous faire éviter des accidents.

Pour terminer, souvenez-vous toujours !

«La prévention routière, c'est la discipline, la sagesse et le civisme à tout moment et en tout lieu sur les routes ; et c'est ce qui peut nous sauver».

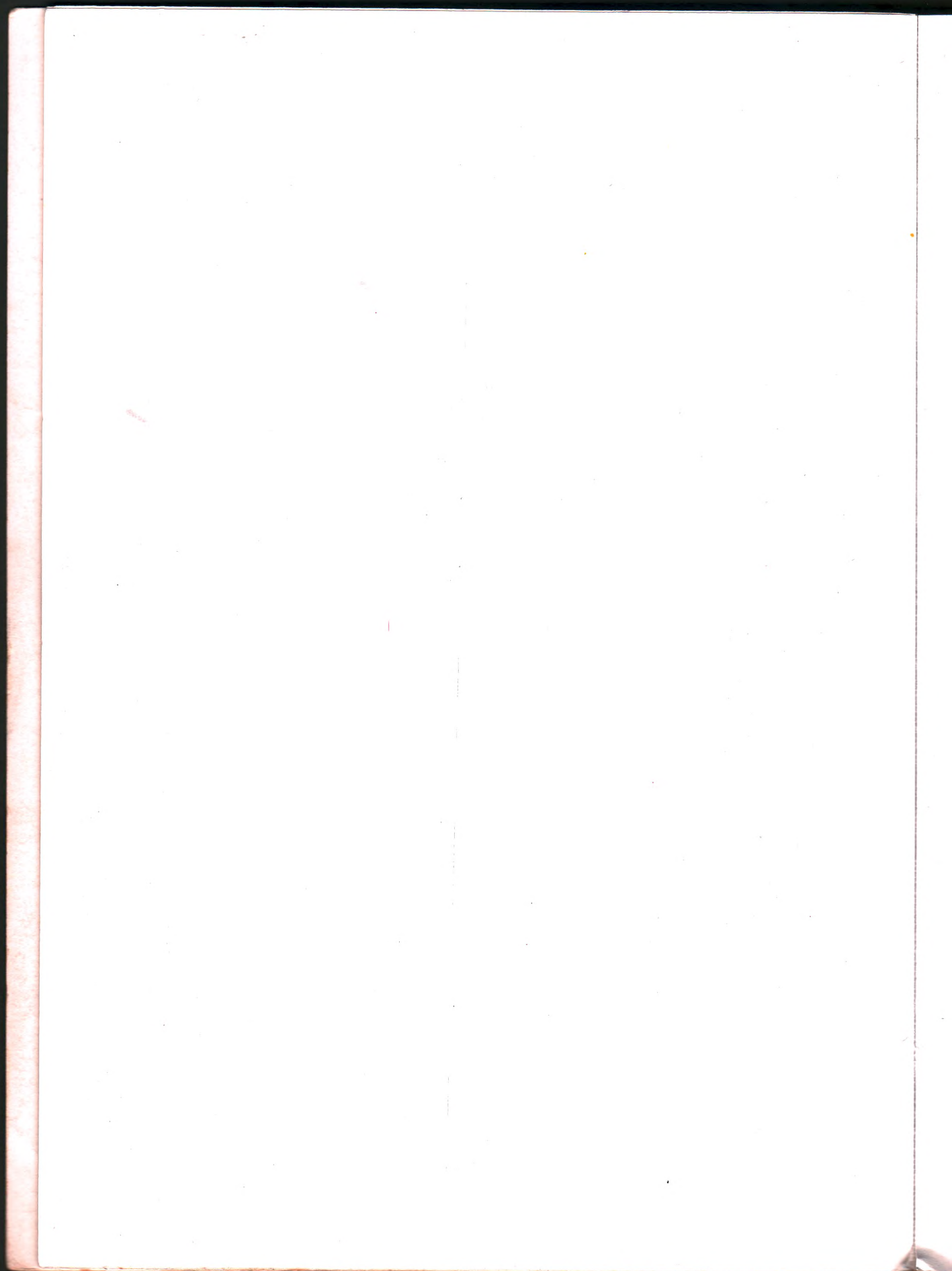
Bon courage !



CHAPITRE

1

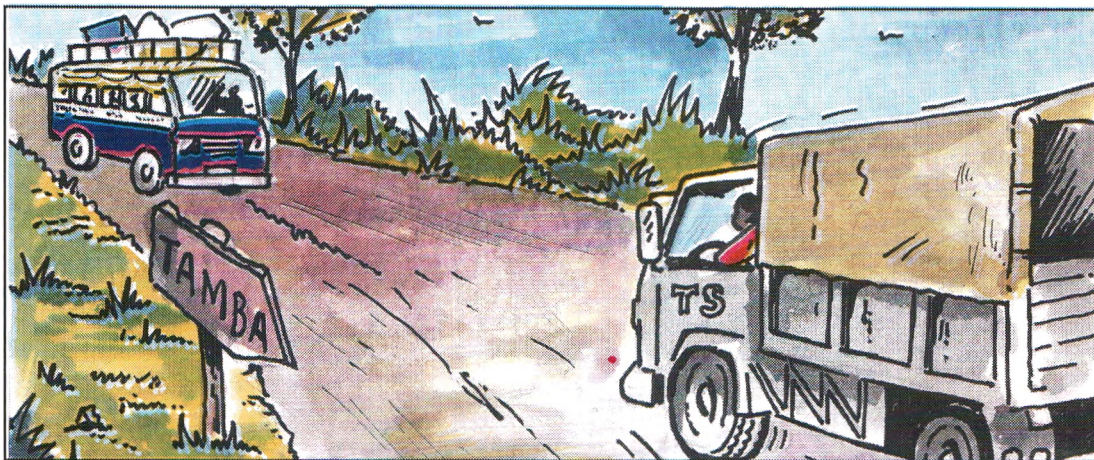
TROP D'ACCIDENTS
SUR LES ROUTES



1

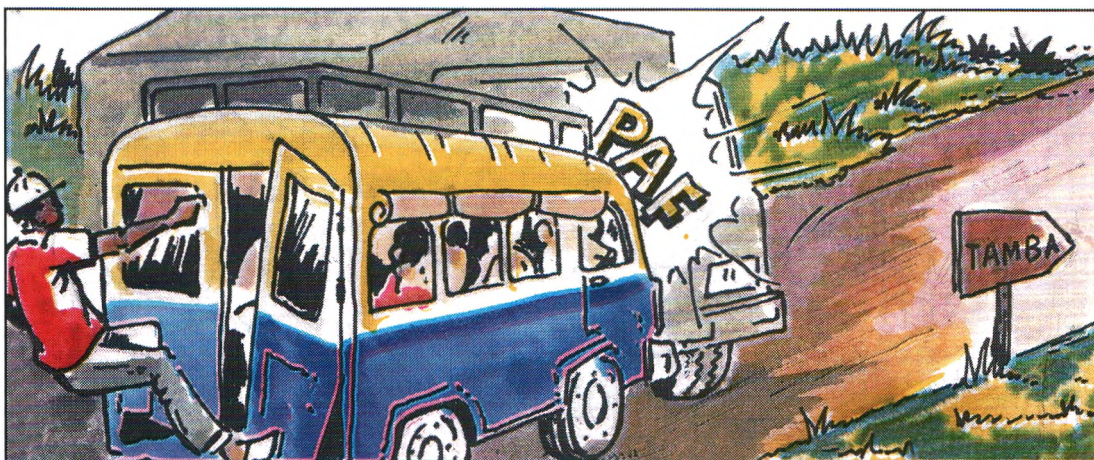
TROP D'ACCIDENTS SUR LA ROUTE

Un conducteur somnolant au volant

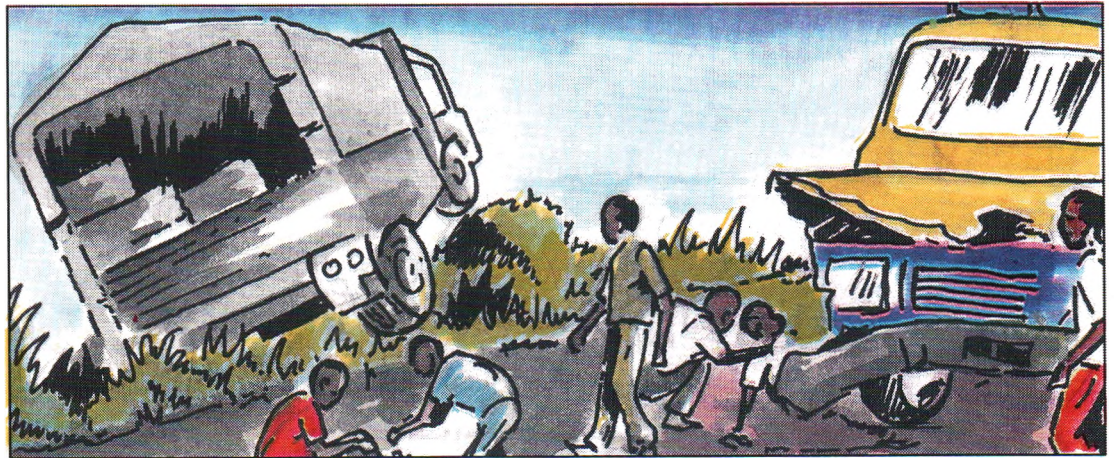


Salif revient de Tambacounda. Après avoir roulé 300 km sans arrêt, il est épuisé.

Il essaie de résister à la fatigue en s'agrippant au volant de son camion. Il somnole. Malheureusement, il n'aperçoit pas un car rapide bondé de passagers qui arrive en sens inverse.



Subitement, Salif perd le contrôle de son véhicule. Le camion dévie de sa trajectoire et fonce sur le car rapide. Coups de freins, cris des passagers, mais trop tard. Le choc entre les deux véhicules est inévitable.



Dans son élan, le camion a percuté un arbre avant de faire plusieurs tonneaux. Il a fini au fond d'un petit ravin.

La violence du choc attire les populations environnantes. Elles accourent de toutes parts.

Quelle catastrophe ! Des passagers gisent sur le bas-côté de la route, baignant dans leur sang. Certains sont inanimés, d'autres gémissent de douleur.

Grâce à la rapidité des secours, les blessés furent évacués à temps à l'hôpital le plus proche.

Cherchons dans le texte et les images

1 Les causes de l'accident

- D'où venait le camion ?
- Quelle distance avait-il parcourue,
- Salif avait-il suffisamment dormi ?
- Qu'est-ce qui risque d'arriver quand on somnole au volant ?

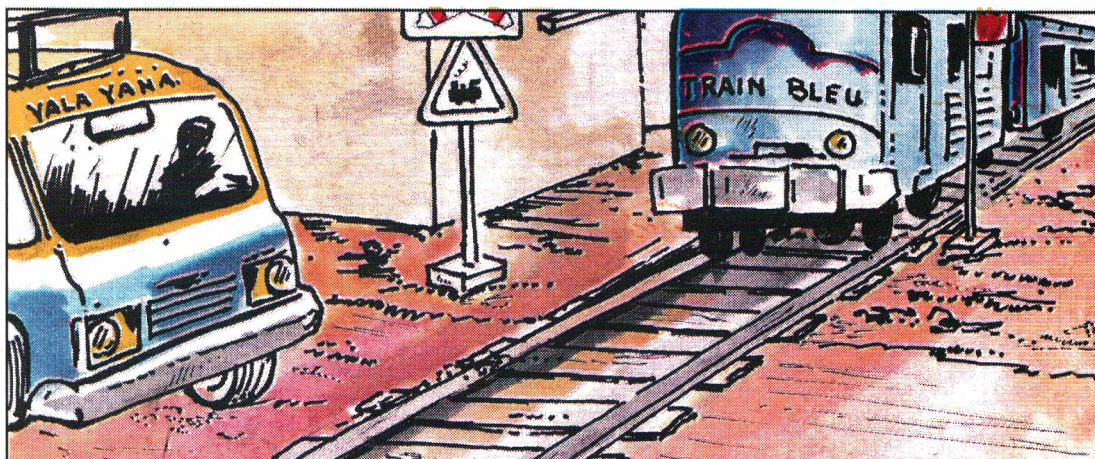
2 Les conséquences

- Les véhicules sont complètement endommagés
- Il y a beaucoup de morts et de blessés graves. Ce sera une grande perte pour les familles et pour leur pays.
- Salif, le conducteur du camion, est sain et sauf mais il est perturbé par le choc. Il se souviendra toujours de cet accident.

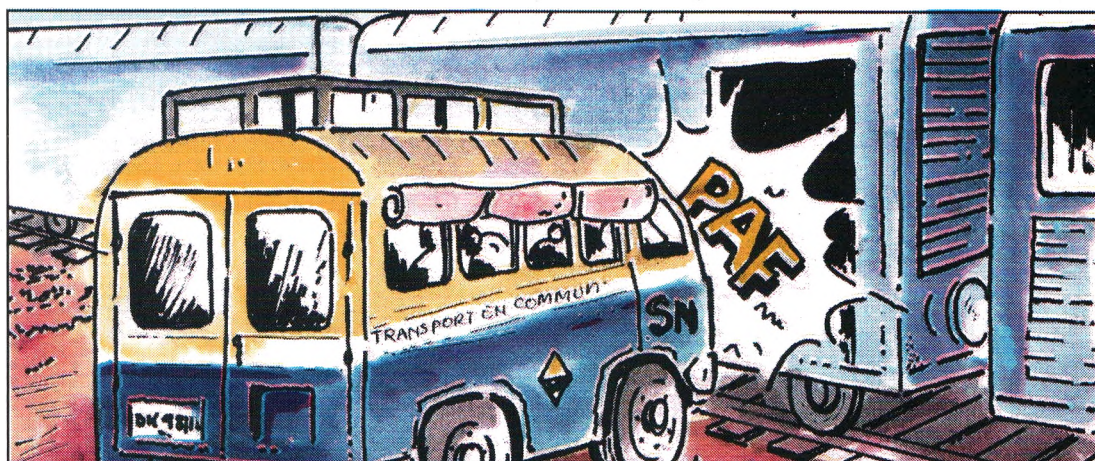
Quels conseils peux-tu donner à Salif ?

RETENONS

**Il est toujours dangereux de conduire quand on a sommeil.
Cela peut provoquer des accidents mortels.**

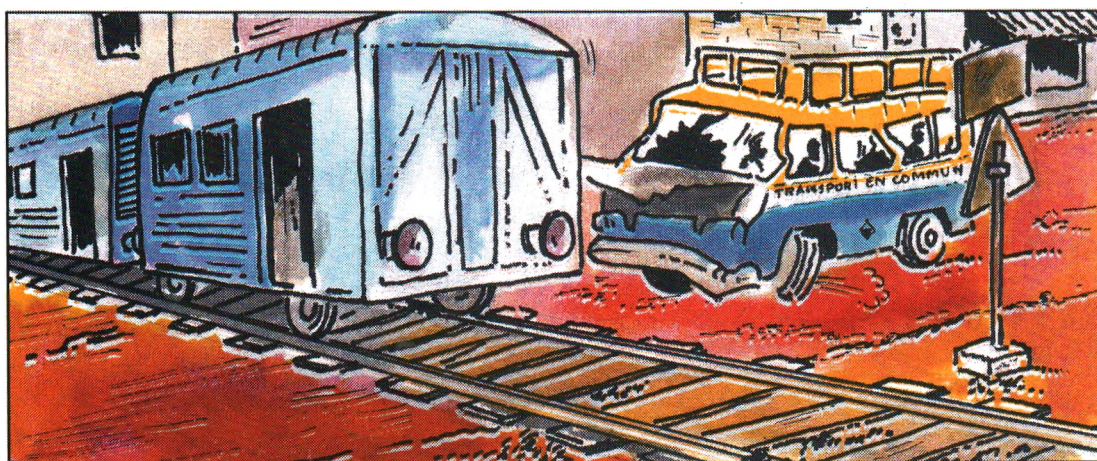
2**TROP D'ACCIDENTS SUR LES ROUTES****Un accident spectaculaire**

Bacar, le conducteur du car rapide est très pressé aujourd'hui. Il n'a pas encore la somme qu'il doit verser quotidiennement à son patron. Dans son empressement, il force le passage malgré le panneau de signalisation.



A peine le car rapide est-il sur la voie ferrée, que le train arrive à toute allure et c'est le choc. Le car est accroché et traîné sur une cinquantaine de mètres.

3



Sous l'effet de son poids, le car rapide se décroche. Pendant quelques instants, il poursuit sa course, puis s'immobilise un peu plus loin.

Quel miracle ! le pire a été évité. Les passagers n'en reviennent toujours pas.

Cherchons dans le texte et les images

1 Les causes de l'accident

- Où se passe la scène ?
- Qu'est-ce qui indique ce lieu ?
- Pourquoi cet accident est-il arrivé ?

2 Les conséquences

- 1 - Citons les dégâts causés par l'accident.
- 2 - Imaginons ce qui serait arrivé, si au même moment un autre train venait en sens inverse ?

Quelles précautions Bacar devrait-il prendre ?

RETENONS

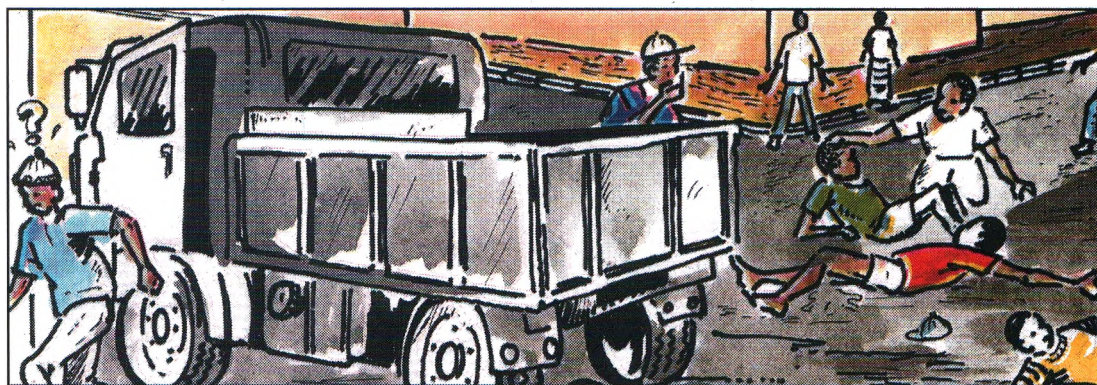
Il faut toujours respecter les panneaux de signalisation au passage à niveau.

3**TROP D'ACCIDENTS SUR LES ROUTES****Drame sur la route**

Un groupe d'enfants joue au milieu de la chaussée sans se soucier des véhicules qui passent. Tout à coup, un camion débouche à toute vitesse de la rue transversale.



Il fonce sur le groupe d'enfants en klaxonnant. Trois d'entre eux qui n'ont pas pu s'échapper à temps sont fauchés par le véhicule. Des cris s'élèvent de partout.



Des gens s'affairent autour des blessés. Le conducteur du camion, court se réfugier dans une maison pour échapper à une foule menaçante.

Cherchons dans le texte et les images

1 Les causes de l'accident

- Où se passe cette scène ?
- Que font les enfants ?
- Pourquoi l'accident est-il arrivé ?
- Est-ce que les enfants pouvaient éviter l'accident ?

2 Les conséquences

- Trois enfants sont victimes d'un accident de la circulation en jouant imprudemment sur la chaussée.
- En commettant un délit d'excès de vitesse, le conducteur du camion n'a pas pu s'arrêter à temps pour éviter le choc.

Enumérons les principales causes de l'accident

RETENONS

Conseils aux usagers de la route

1 - Aux conducteurs

- Respecter les panneaux de limitation de vitesse
- Rouler à une vitesse modérée
- Etre vigilant en traversant une agglomération.



- Il faut éviter de jouer sur la chaussée



- Il faut éviter de poursuivre aveuglement un ballon qui roule sur la chaussée.



- Il ne faut pas s'affoler aux coups de klaxons des véhicules.

2- aux enfants

éviter de jouer sur la chaussée

3 - aux parents

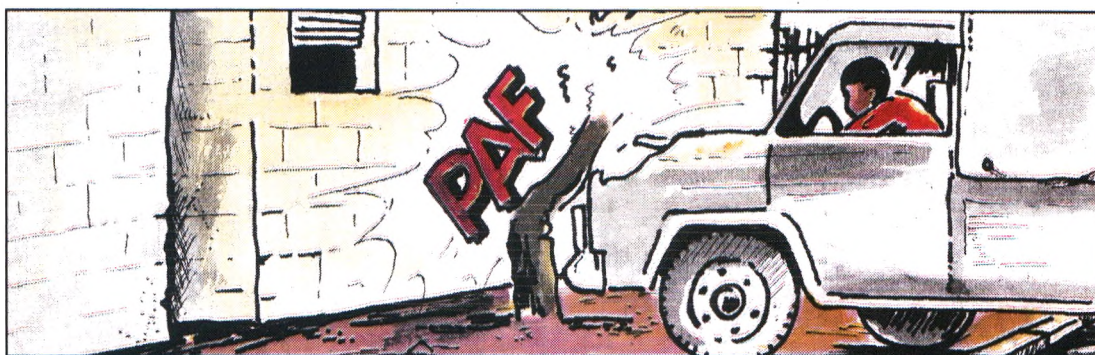
interdire aux enfants de jouer sur la chaussée

4 - aux autorités

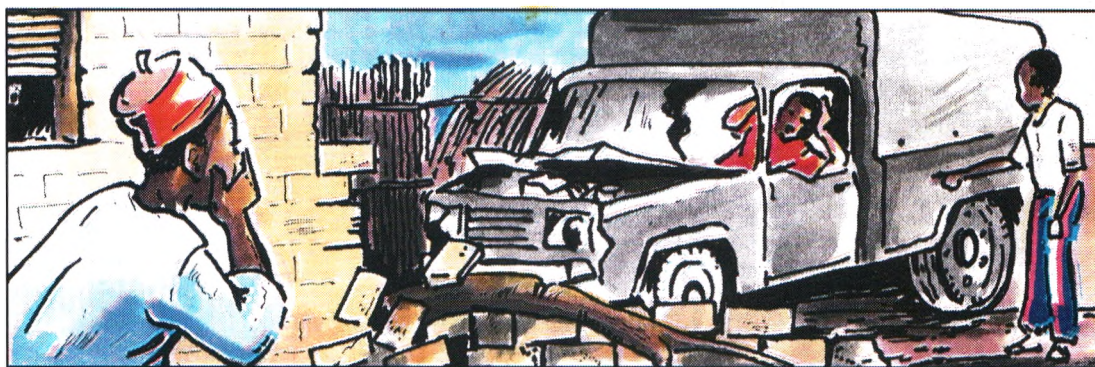
Aménager des espaces de jeux pour les enfants.

4**TROP D'ACCIDENTS SUR LES ROUTES****Drame sur la route**

Une camionnette traverse le village de Darou à toute allure. Au moment d'amorcer le virage, le conducteur fait une fausse manœuvre et perd le contrôle de son véhicule.



Le véhicule quitte la route et s'engouffre dans la maison située à l'angle du virage, écrasant tout sur son passage.

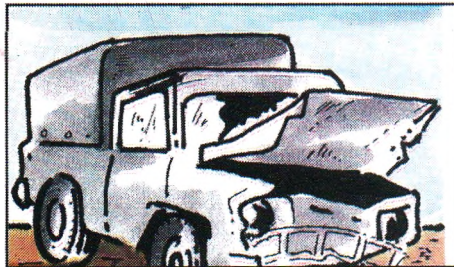


Que de dégâts ! Le véhicule est complètement endommagé. Toute une partie de la maison s'est écroulée également. Heureusement que personne n'était sur le passage du camion.

Cherchons dans le texte et les images

1 Les causes de l'accident

- Le conducteur a-t-il respecté les indications des panneaux de signalisation avant d'amorcer le virage ?
- Selon vous, pourquoi le conducteur n'a pas pu maîtriser à temps son camion ?



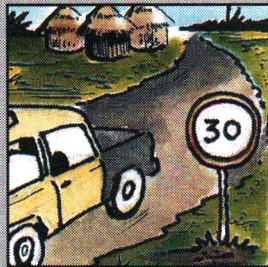
2 Les conséquences

Le véhicule est entièrement endommagé.
La maison est démolie



Comment prévenir de tels accidents ?

RETENONS



Il faut respecter les panneaux de signalisation



On doit assurer l'entretien régulier de son véhicule.



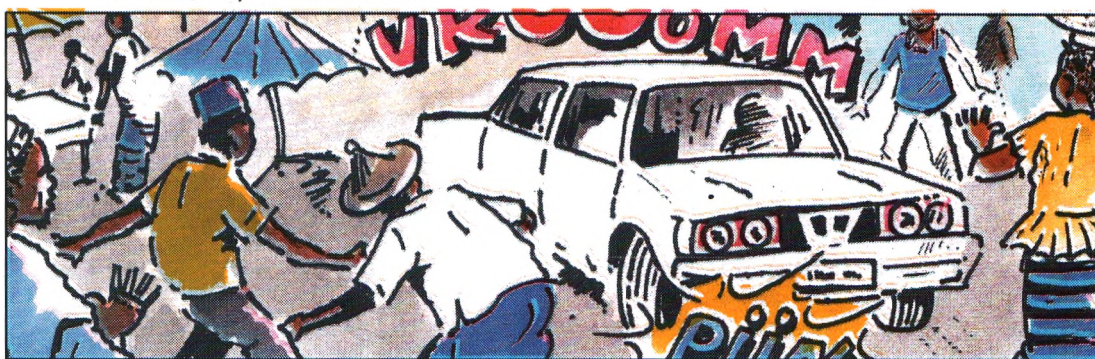
Observons les précautions nécessaires en abordant le virage

Quelques conseils

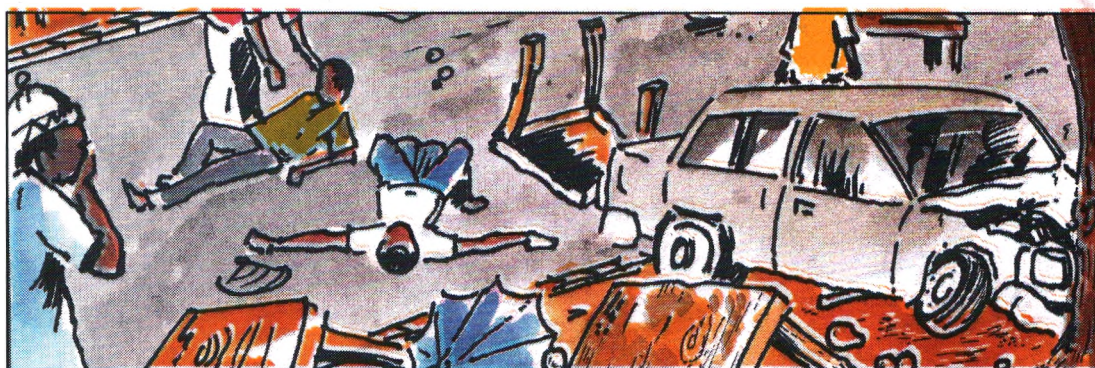
- Le conducteur doit ralentir avant d'aborder un virage.
- Je ne dois jamais jouer près d'un virage
- Les maisons doivent être construites loin des virages.
On doit bâtir un ouvrage de protection pour protéger les maisons.

5**TROP D'ACCIDENTS SUR LES ROUTES****Un véhicule fou**

Aujourd'hui, c'est jour de marché hebdomadaire à Ndiop. Les vendeurs, venus des villages voisins, étalent leurs marchandises le long de la route. C'est la grande affluence. On a de la peine à circuler.



Tout à coup, un taxi-brousse, sorti on ne sait d'où, fonce sur un groupe de paysans réunis autour d'un étal. C'est la panique générale.



Deux paysans sont fauchés au passage. Le véhicule poursuit sa course un moment, avant d'être arrêté par un arbre. La foule accourt pour secourir les blessés.

Cherchons dans le texte et les images

1 Les causes de l'accident

- Que se passe-t-il à Ndiop ?
- Est-il facile d'y circuler ? pourquoi ?
- Quelle est la cause de l'accident ?
- Le conducteur a-t-il été prudent en traversant le marché ?

2 Les conséquences

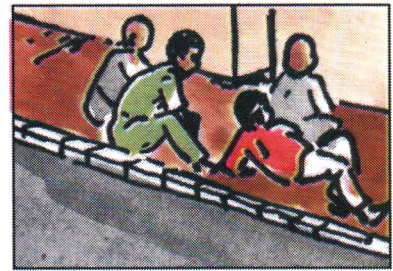
- Deux paysans sont grièvement blessés
- La cabine du taxi-brousse est détruite.

Conseils aux usagers

Ce qu'il faut éviter



Occuper la chaussée

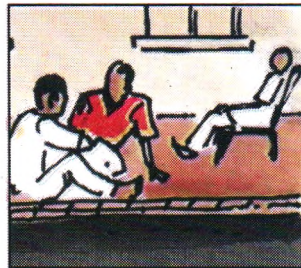


Se regrouper tout près de la chaussée

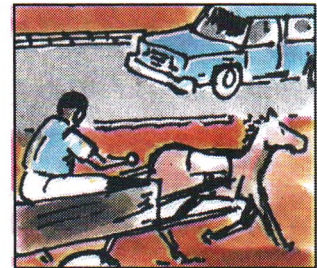
Ce qu'il faut faire



Prendre les enfants par la main pour traverser.



S'installer loin de la chaussée



Dégager les animaux de la route

6

TROP D'ACCIDENTS SUR LES ROUTES

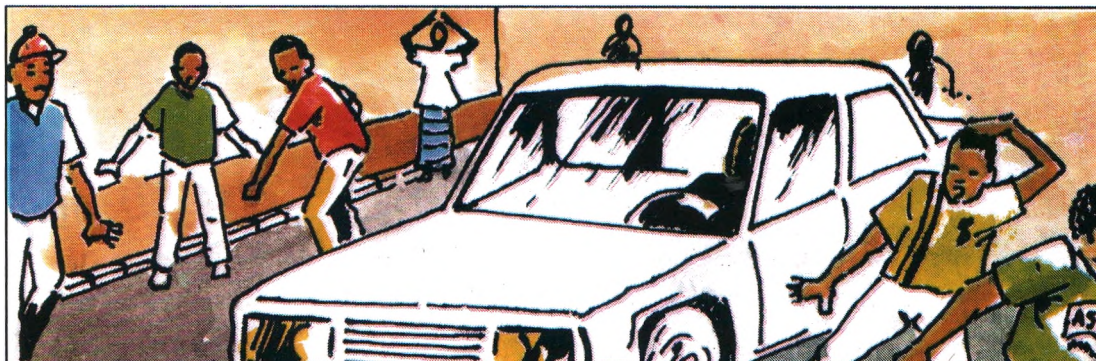
En traversant la chaussée



Au sortir du stade, un groupe de jeunes supporters excités est sur le point de traverser la chaussée. Au loin, survient une voiture.



Des coups de klaxons et des crissements de pneus stridents se font entendre. Trop tard ! La voiture est déjà sur le groupe.



C'est le "Sauve-qui-peut". Les enfants ont tout juste le temps de se disperser.

Cherchons dans le texte et les images

1 Réfléchissons un peu

- Que font les enfants au sortir du stade ?
- Ont-ils fait attention à l'arrivée de la voiture ?
- Qu'arrive-t-il alors ?

2 Les conséquences

- Les enfants auraient pu être fauchés
- Certains auraient pu être tués
- Les parents seraient très choqués et malheureux.
- Le pays aurait perdu des bras nécessaires à son développement.

Conseils aux usagers

1 - Conduites à tenir pour traverser la route



Avant de traverser :
- Regarder à gauche, à droite et écouter



Pendant qu'on traverse :
- Eviter de courir en traversant, regarder constamment des deux côtés.

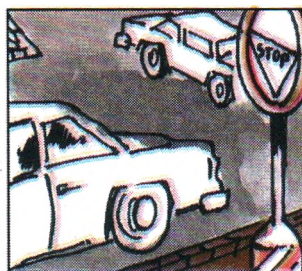


Après avoir traversé, circuler sur le trottoir, loin de la chaussée.

2 - Indications à respecter pour traverser la route



Il faut toujours traverser la rue au passage pour piétons



Le conducteur doit marquer un temps d'arrêt devant ce panneau pour laisser passer les voitures.



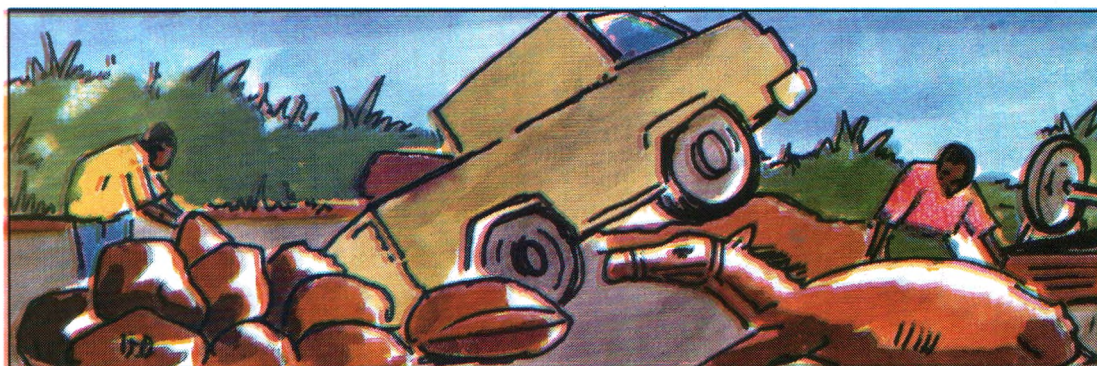
Les automobilistes et cyclomotoristes doivent faire attention à ce panneau et ralentir.

7**TROP D'ACCIDENTS SUR LES ROUTES****Un cheval emballé**

C'est la fin du marché hebdomadaire. Juchés sur des charrettes chargées de provisions, les paysans prennent le chemin du retour. Malado fouette rageusement son cheval pour traverser rapidement le carrefour.



Sous la violence des coups de fouets du charretier, le cheval s'emballé et force sur une fourgonnette.



Malgré les manœuvres du charretier, l'inévitable se produit. Le véhicule percute la charrette qui se renverse avec ses passagers. Heureusement, il n'y a eu aucune perte en vie humaine.

Cherchons dans le texte et les images

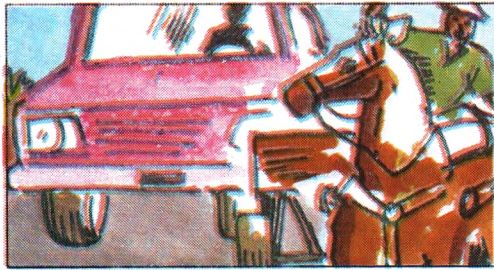
1 Les causes de l'accident

- pourquoi le charretier fouette-t-il son cheval ?
- Qu'est-il arrivé alors ?
- Quelle a été la cause de l'accident ?

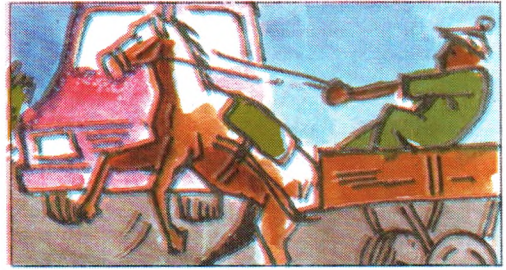
2 Les conséquences

- Le choc a provoqué beaucoup de dégâts :
- Passagers projetés et blessés
 - véhicule et charrette endommagés
 - cheval effondré et blessé
 - provisions éparpillées et détériorées

Cela peut arriver



L'avertisseur sonore affole souvent les animaux dans la circulation

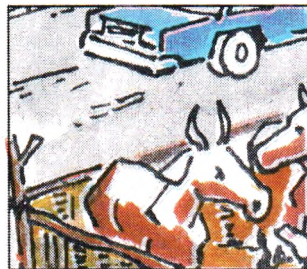


L'affolement du cheval conduit à de graves accidents

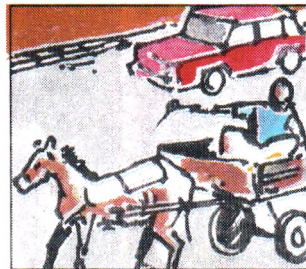
D'autres causes possibles d'accidents

- 1 - Tendance des charretiers à emprunter la chaussée au lieu de la piste qui leur est réservée.
- 2 - Sortie brusque d'un animal des fourrées
- 3 - Manque de vigilance du conducteur face aux caprices d'un animal.

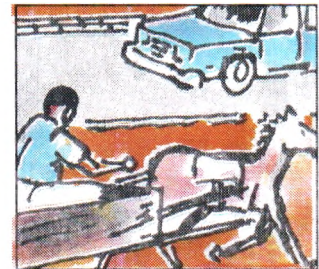
Quelques précautions à observer



tenir les bêtes éloignées de la route

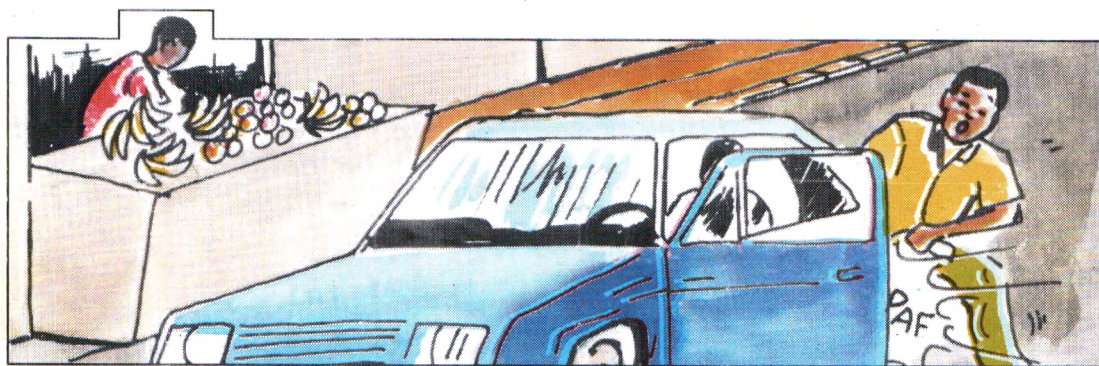


Le charretier doit toujours circuler sur la piste réservée aux charrettes.

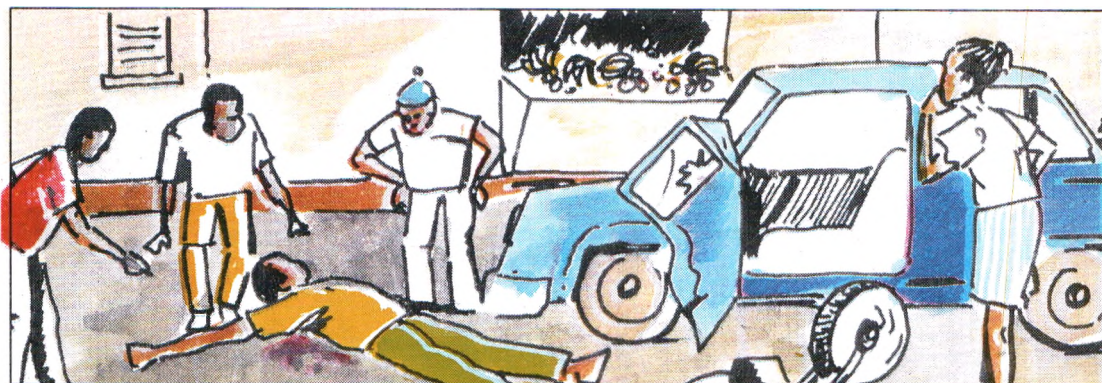


8**TROP D'ACCIDENTS SUR LES ROUTES****Une mauvaise surprise**

Dans sa voiture arrêtée devant l'étal de fruits, Awa Yombé discute avec le marchand. Derrière elle, un cyclomotoriste arrive en trombe.



Awa trop occupée n'a pas vu arriver le cyclomotoriste. Elle ouvre brusquement la portière pour sortir.



L'engin et le cyclomotoriste sont projetés sur la chaussée. Aussitôt les passants accourent. Encore des dégâts sur la route !

Cherchons dans le texte et les images

1 Les causes de l'accident

- pourquoi Awa s'est-elle arrêtée ?
- A-t-elle regardé derrière elle avant d'ouvrir la portière ?
- Qu'est-il arrivé ?

2 Les conséquences

- Sous l'effet du choc, le cyclomotoriste est blessé à la tête parce qu'il ne porte pas de casque.
- Son engin est complètement endommagé.
- La portière du véhicule est complètement cabossée.

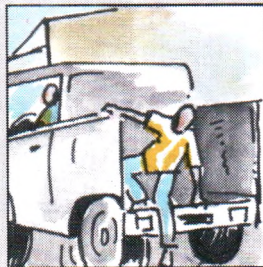
Comment Awa Yombé pouvait-elle éviter cet accident ?

RETENONS

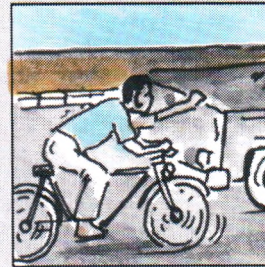
D'autres causes possibles d'accidents



S'accrocher à une voiture quand on est sur des patins à roulettes.



S'accrocher à l'arrière d'une voiture en marche.



A vélo, s'accrocher à un camion en marche.

Des jeux dangereux : Attention au freinage brusque du véhicule

Précautions à observer :

1) Par le conducteur

Avant d'ouvrir la portière d'un véhicule (du côté du conducteur) :

- se garer complètement
- tenir compte des véhicules venant derrière en regardant sur le rétroviseur

2) Par le cyclomotoriste ou le cycliste

- se dire qu'à tout moment, le conducteur qui est devant vous peut ouvrir sa portière ou s'arrêter brusquement.

9

TROP D'ACCIDENTS SUR LES ROUTES

Un véhicule peut en cacher un autre



Comme chaque matin, Madame Sané manœuvre avec précaution pour sortir sa voiture du garage.



Un car d'écoliers arrive et s'arrête pour lui céder le passage.



Un conducteur de taxi, dans sa précipitation, contourne le car et heurte de plein fouet la voiture de Madame Sané.

Cherchons dans le texte et les images

1 Les causes de l'accident

- Que montre la première image ?
- Pourquoi le car d'écoliers s'arrête-t-il ?
- Que se passe-t-il alors ?

2 Les conséquences

- Madame Sané a manqué un rendez-vous très important
- Les écoliers sont en retard
- Le client abandonne le taxi
- On note beaucoup de dégâts matériels

RETENONS

D'autres cas d'imprudence



Racontons l'histoire de cette bande dessinée
Ne jamais ignorer un véhicule qui cède le passage.

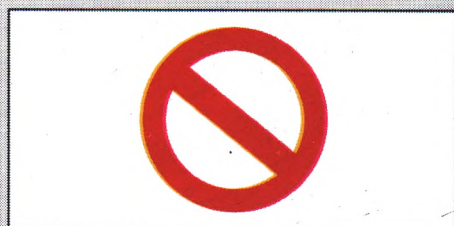
A vélo ou moto

- 1 - Il faut bien surveiller la position du véhicule qui vous précède.
- 2 - Il est toujours dangereux de doubler un véhicule quand on est en troisième position.
- 3 - Il faut manœuvrer avec prudence même si on a la priorité.
- 4 - Il n'est jamais prudent de freiner brusquement en pleine circulation.

Où trouve t'on ces panneaux ?



Interdiction de dépasser

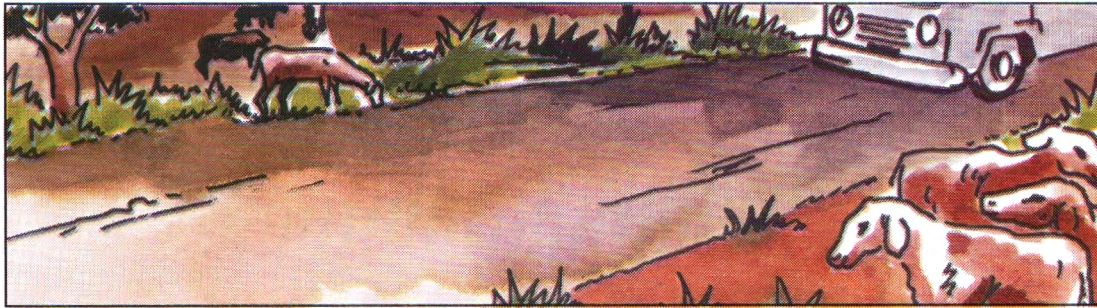


Interdiction de stationner

10

TROP D'ACCIDENTS SUR LES ROUTES

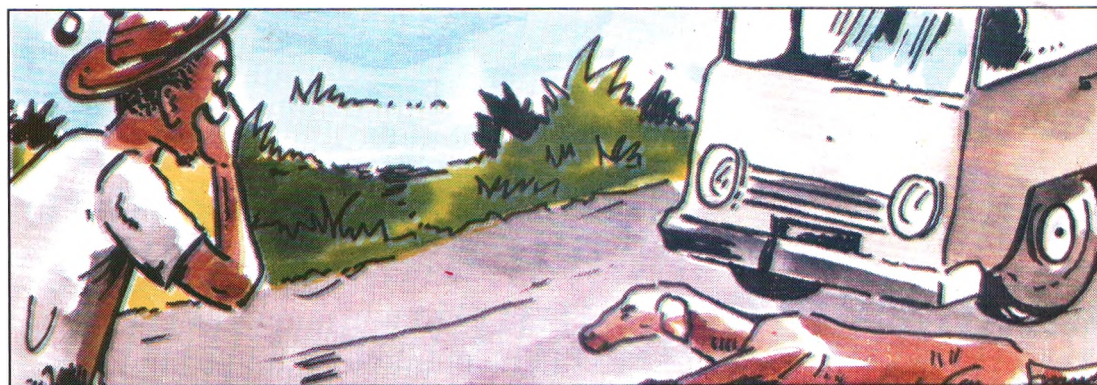
Choc mortel à l'entrée de Darou



Après un long trajet, le taxi-brousse s'engage sur la piste qui mène à Darou. Au loin, un troupeau de moutons broute paisiblement.



Au moment précis où le véhicule va passer, une brebis surgit d'un buisson et s'élance pour rejoindre le reste du troupeau.



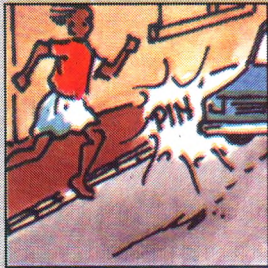
C'est le choc fatal. Le pauvre animal est tué sur le coup. Le véhicule termine sa course au bas-côté de la route.

Cherchons dans le texte et les images

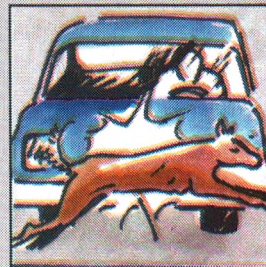
- Où se passe la scène ?
- Pouvait-on s'attendre à un accident ? Expliquons pourquoi.
- Qu'est-il arrivé à la brebis ?
- Quels sont les dégâts causés par l'accident.

D'autres cas d'accidents

Evitons de courir en sortant d'une maison située à proximité d'une route



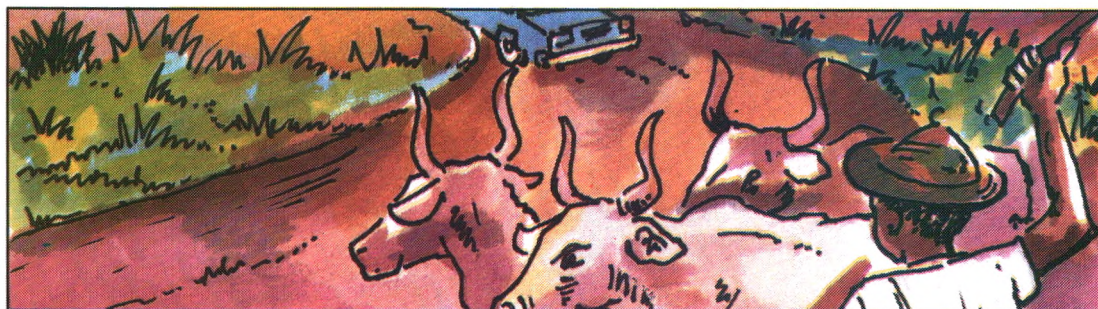
Evitons de laisser les animaux traverser seuls la chaussée.



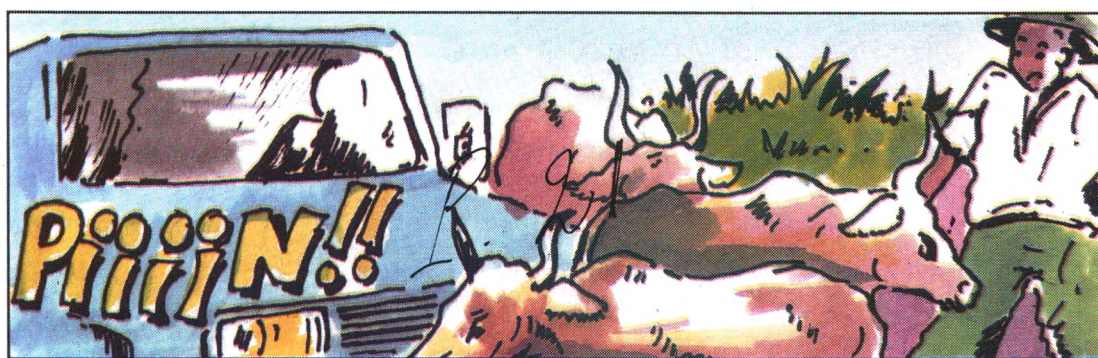
Conseils pratiques pour éviter ce genre d'accidents

- 1 - Ne pas rouler à toute vitesse en traversant des zones fréquentées par des animaux
- 2 - Ne jamais courir en sortant d'une maison pour traverser la rue.
- 3 - Aider avec beaucoup de prudence les animaux à dégager la chaussée.
- 4 - Ne jamais pourchasser un chien à travers la chaussée.

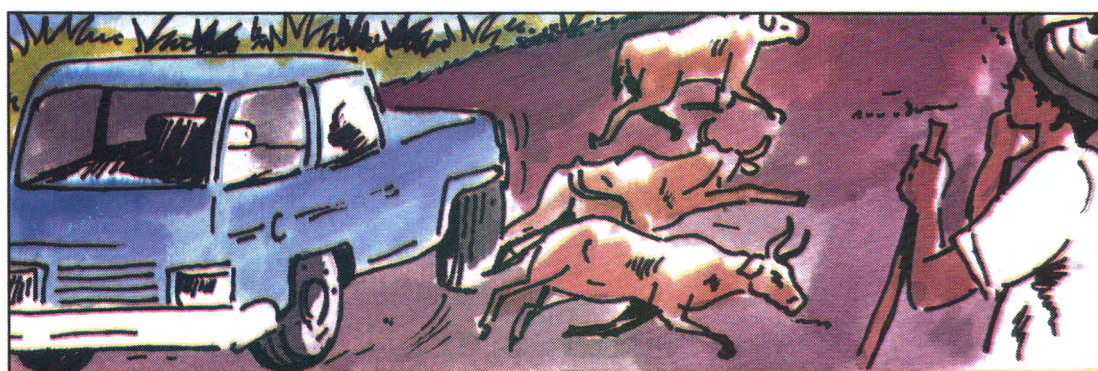
En plein sur le troupeau



Le troupeau franchit la route pour rejoindre le village. Maodo le berger, agite son bâton dans tous les sens pour presser les trainards ; car il se fait tard.



A cet instant, une voiture surgit du virage. Dans un crissement de pneus et de coups de klaxon répétés, le conducteur tente d'éviter le troupeau.



La voiture dérape, c'est l'accident. Quelques bêtes sont tuées. Le conducteur reste coincé dans sa voiture. Que de dégâts !

Exploisons les textes et images

- Où a lieu cet accident ?
- Maodo le berger a-t-il été vigilant ? pourquoi ?
- Le conducteur a-t-il respecté le panneau de virage ?
- Qu'arrive t-il au conducteur du véhicule ?
- Quels autres dégâts pouvons-nous noter ?

Les dangers des virages



Le conducteur doit toujours ralentir en abordant un virage pour éviter de dérapier

Précautions à prendre pour aborder un virage

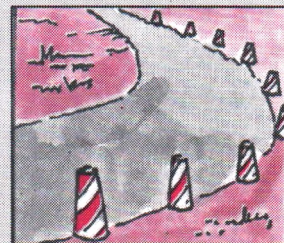
Pour le conducteur

- Respecter les panneaux annonçant un virage
- Ralentir en abordant un virage

Pour le piéton

- Ne jamais traverser la route au niveau d'un virage
- Ne jamais jouer près d'un virage
- Eloigner les animaux des virages.

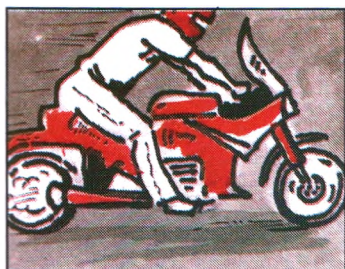
Signaux de virage



Complétons nos connaissances

Que faut-il faire

1 Observons chaque image et montrons ce qu'il faut faire en choisissant la lettre qui convient



- a - Doudou doit filer vite pour arriver à destination.
- b - Doudou doit ralentir
- c - Doudou doit s'arrêter pour se reposer.



- a - Elle doit ralentir
- b - Elle doit respecter le panneau et s'arrêter
- c - Elle doit traverser très vite avant que le train n'arrive.



- a - Il doit regarder d'abord à gauche et à droite avant de traverser.
- b - Il doit faire vite pour traverser.
- c - Il doit traverser lentement.

2 Choisissons le bon conseil à donner à chaque personne de chaque image



- Il doit faire attention aux véhicules qui viennent à gauche et à droite ;
- Il doit passer très vite ;
 - Il doit traverser lentement.



- Il doit se garer sur le bord de la chaussée
- Il doit continuer sa route :
- Il doit éviter de s'affoler.

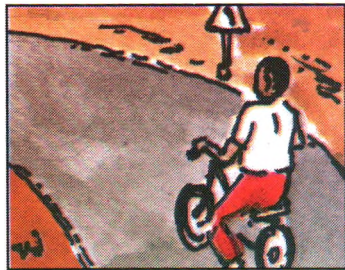


Aidons cette fille à équiper son vélo pour circuler en toute sécurité.

Cherchons les bonnes réponses dans les pages déjà étudiées.

Complétons nos connaissances

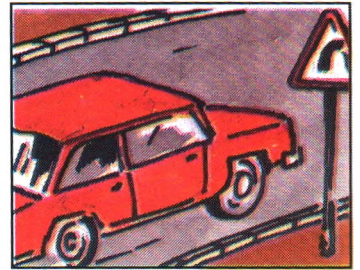
3 - Cherchons la bonne réponse



- Il doit ralentir
- Il doit accélérer
- Il doit s'arrêter

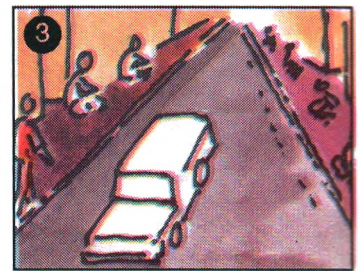
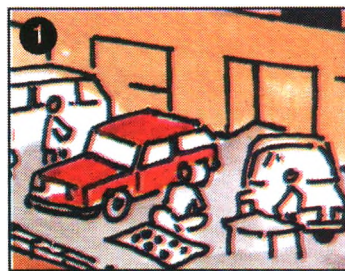


- elle doit courir ;
- elle doit traverser lentement ;
- elle doit regarder à gauche et à droite avant de traverser.



- le véhicule doit s'arrêter ;
- le conducteur doit ralentir et faire attention aux piétons ;
- le conducteur doit filer à toute allure.

4 - Indiquons les occupations régulières et les occupations irrégulières puis donnons quelques conseils en cas d'occupation irrégulière.



5 - Dis ce que tu penses de chaque situation et donne des conseils si nécessaire



Choisissons les bonnes réponses dans les pages déjà étudiées.

Spectacles de tous les jours

TRONÇON DIAMNADIO-MBOUR Une série d'accidents mortels

Le tronçon de la nationale 1 Diamnadio-MBour ne finit pas de faire parler d'elle. La série d'accidents mortels se poursuit sur cette route. Entre les dates 7 et 8 Septembre, il y a été dénombré 5 accidents dont 3 mortels...
(Sud Quotidien n° 1939 Mardi 21 Septembre 1999).

LE SALAIRE DE L'INDISCIPLINE

Ces véhicules ont voulu passer par le terre-plein de l'échangeur de hann pour ne pas marquer longtemps le stop.

résultat, un accident spectaculaire qui a bloqué la circulation à ce endroit pendant un bon moment.
(le Soleil
du Jeudi 04 Novembre 1999)

COLLISION ENTRE LE TRAIN BLEU ET UN CAR RAPIDE

L'apprenti tué sur le coup, le chauffeur en fuite
Hier matin, mercredi 27 octobre 1999, aux environs de 10 heures une collision s'est produite entre le train bleu et un car rapide, à la hauteur du marché poissons de hann.

(Sud Quotidien
n° 1971 Jeudi 28 Octobre 1999)

ACCIDENTS DANS LA BANLIEUE

La dure loi des «Car rapides»

Le mardi 7 décembre dernier, une fillette âgé de 8 ans répondant au nom de Diarra Ndiaye, a été mortellement fauchée par un camion. Cet accident survenu vers 19 h sur la nouvelle route des Parcelles-Assainies à hauteur de l'Unité 24 a provoqué l'ire des populations riveraines. Le camion appartenant à M... était conduite par M. S. Ce dernier a été déféré au parquet. Le père de la victime Ch. Nd. a préféré ne pas porter plainte et s'en remet à Dieu. Néanmoins la Justice suit son cours.

(Walf n°2331
des 18 et 19 décembre 1999)

ACCIDENT Un mort et plusieurs blessés? C'est le bilan d'un accident de la circulation survenu sur la route nationale 2, à hauteur de Thialaga, une localité du département de Podor. Les victimes de cet accident étaient à bord d'un car mercedes (508) immatriculé DK 0773 G qui roulait à vive allure, en provenance de Matam.

Le car s'est finalement renversé sur le bas-côté avant de finir sa course dans le décor. Selon certains témoignages, le car «508» se livrait à une course-poursuite avec une «504» Peugeot immatriculée SL. 3587 A.
Mb D. (Le Soleil du jeudi 4 novembre 1999)

Spectacles de tous les jours

ACCIDENT DE LA CIRCULATION À KAOLACK

4 Morts
dont un député libéral

Un grave accident de la circulation routière est intervenu mardi nuit, à hauteur de keur Mbouki (dans la sous-préfecture de Birkelane) village situé à environ 30 km de Kaolack sur la nationale 1 menant vers Tambacounda.

L'accident est intervenu aux environs de 21 h 30 selon le chauffeur qui transportait les consultants de l'Unicef, les gendarmes de la localité ont montré de la diligence pour avoir été immédiatement sur les lieux.

Le chauffeur a déclaré qu'une charrette a traversé la chaussée juste au moment où un taxi interurbain (504 de transport en commun) venait en sens inverse. Alors que les deux véhicules allaient se croiser, le chauffeur du taxi interurbain, malgré quelques manœuvres pour éviter le pire, percute la charrette avant de se télescoper avec le véhicule de l'Unicef. Il y aura 3 morts du côté du taxi interurbain et des blessures ouvertes et des contusions consécutives à la violence du choc des deux véhicules. Ils ont été tout d'abord admis à l'hôpital régional de Kaolack.

Mohamed L. THIOUNE

(Sud Quotidien n°1644 du jeudi 1er Octobre 1998)

L'impuissance des forces de police devant l'occupation anarchique des trottoirs.

Il y a peu, nous parlions des embouteillages occasionnés par les automobilistes à Dakar. Un autre phénomène dont on ne saurait passer sous silence se dégage également. L'occupation anarchique des trottoirs. La quasi-totalité des Sénégalais qui se déplacent à pieds ont, au moins une fois été confrontés à ce problème. Il devient de plus en plus difficile d'emprunter les trottoirs sans se voir subitement couper le chemin. Du Vulcanisateur au réparateur de motocyclettes en passant, entre autres, par le vendeur de vêtements, de pastèques, d'arachides, de beignets, de jus, de bissap ou deau fraîche pour toutes les conditions sont réunies pour entraver la bonne circulation des personnes sur les trottoirs de la capitale.

Walf. n°2331 des 18 et 19 décembre 1999)

Un Talibé meurt écrasé par un véhicule à Louga

(APS - Louga) - Un jeune talibé de 11 ans est mort jeudi à Louga, écrasé par un véhicule à l'arrière duquel il s'était adossé. La voiture était auparavant en stationnement et l'enfant qui jouait innoemment sous son ombre n'a senti ni le chauffeur monter à l'intérieur ni amorcer un marche arrière qui lui a été fatal. Le drame s'est déroulé au quartier bagdad de Louga et il a fallu que des enfants qui jouaient à côté poussent des cris d'horreur à la vue de la scène pour que le chauffeur sorte de son véhicule pour se rendre compte de l'horrible accident qu'il venait de commettre.

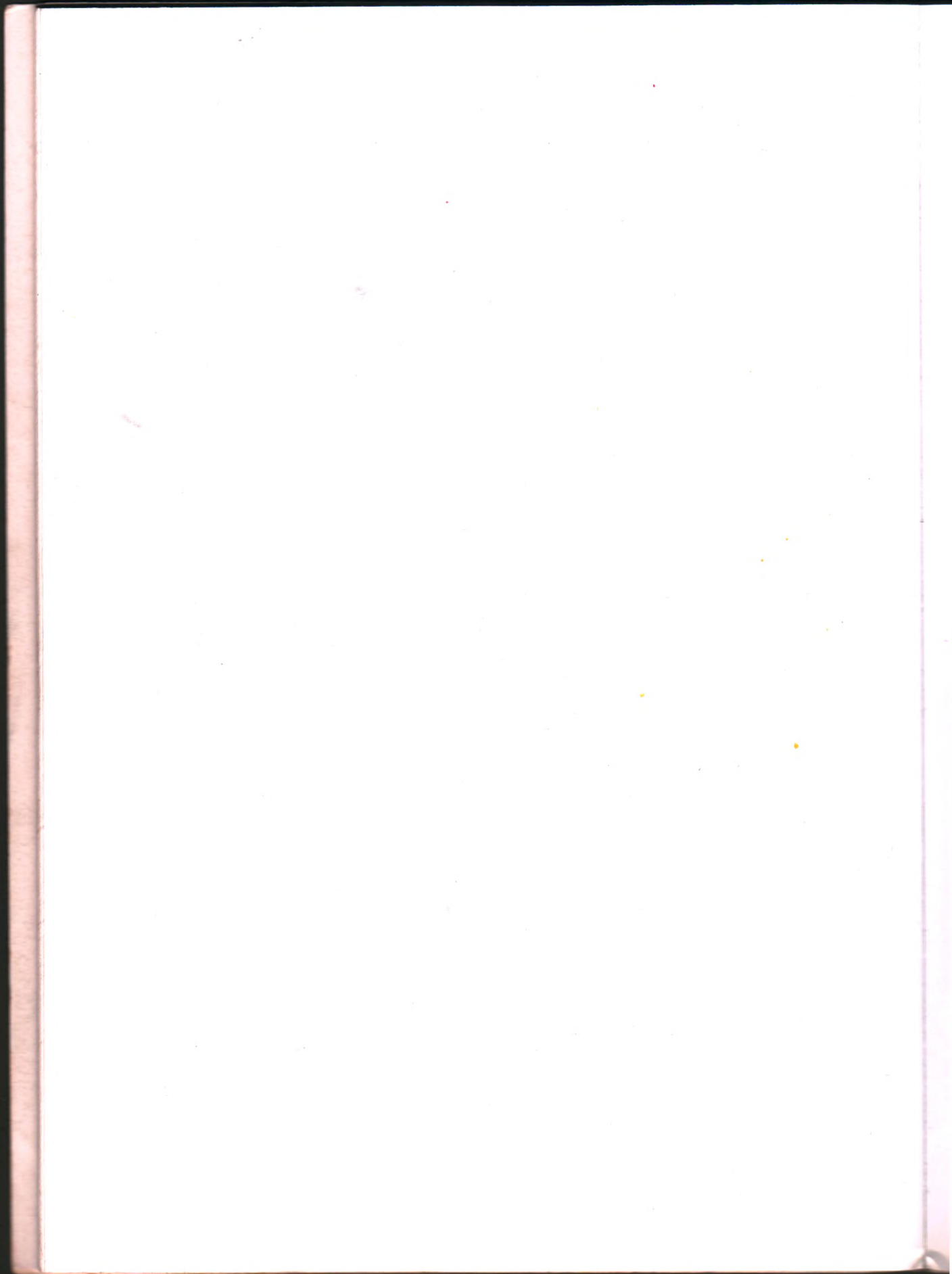
Le chauffeur, un certain Moussa, qui s'apprêtait à se rendre à Dakar avec son patron, est allé aussitôt avertir ce dernier lequel se chargera d'informer les policiers.

(Populaire du lundi 15 novembre 1999)

CHAPITRE

2

LA ROUTE
ET SON ENVIRONNEMENT



LA ROUTE ET SON ENVIRONNEMENT

Du Plateau à la gare routière

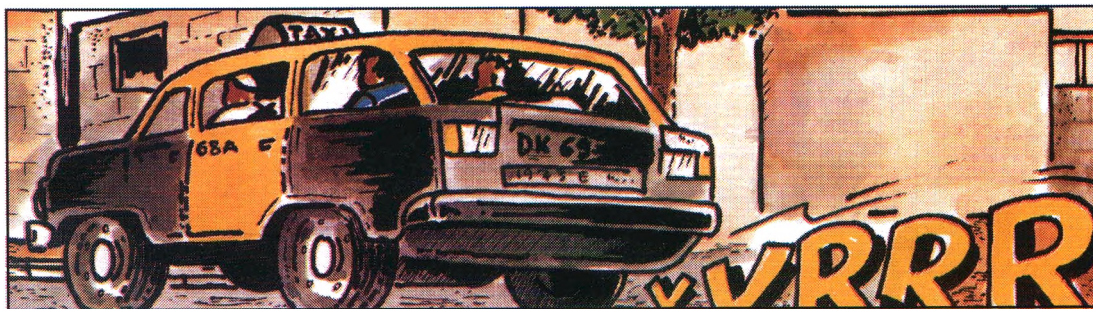


Doudou et Sali habitent à la rue Félix Faure angle Moussé Diop. Ils doivent se rendre à Ndoyéne pour quelques jours de vacances. Très tôt le matin, ils sortent de la maison, leurs bagages à la main.



Sur le trottoir, ils attendent impatiemment un taxi. Ils en aperçoivent un qui roule à toute vitesse sur la chaussée.

Ils l'arrêtent, mais le taxi s'immobilise à vingt mètres des enfants à cause du panneau d'interdiction de s'arrêter



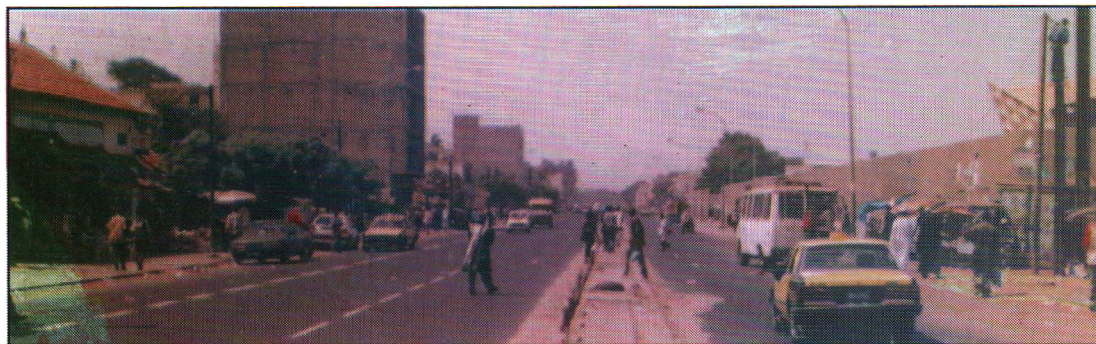
En courant, Doudou et Sali se dirigent vers le taxi. Le chauffeur les aide à faire monter leurs bagages. Après maints efforts, ils s'installent dans la voiture qui démarre.



A nous de répondre

- Que voyons-nous sur cette image ?
- Où circulent les voitures ? les piétons ?
- A quoi sert la chaussée ?
- A quoi sert le trottoir ?

Les différentes parties de la rue :



**Les piétons doivent circuler sur le trottoir,
Les véhicules doivent rouler sur la chaussée.**

RETENONS

Le trottoir :

Le trottoir appartient aux piétons. Les automobilistes doivent éviter d'y garer leur véhicule. S'ils le font, ils obligent les piétons à marcher sur la chaussée.

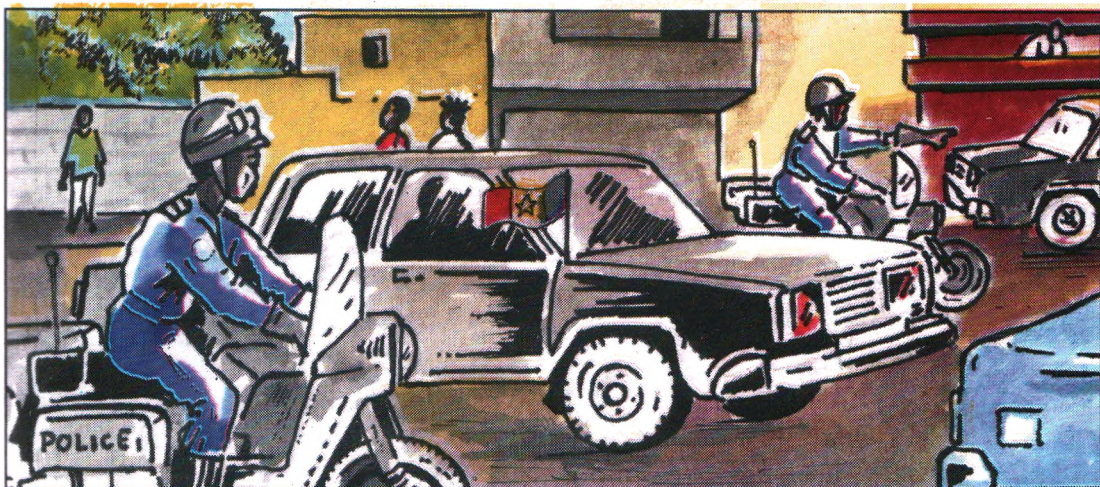
La Chaussée :

La chaussée est réservée aux véhicules. Les piétons doivent éviter d'y marcher ou de s'y installer. S'ils le font, ils risquent de créer des accidents.

13

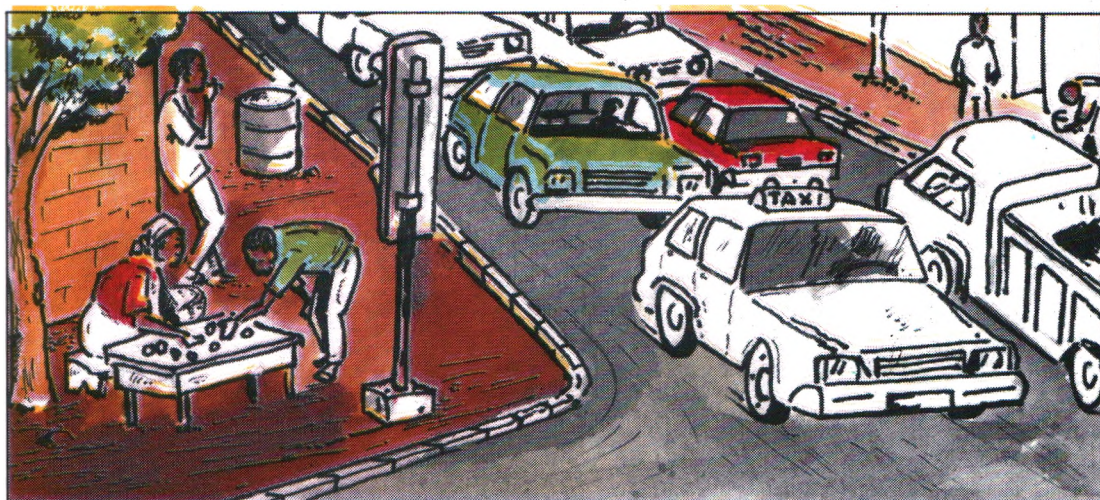
LA ROUTE ET SON ENVIRONNEMENT

Du Plateau à la gare routière (suite)



Le taxi transportant les deux enfants emprunte le boulevard de la république bordé de grands arbres et de magasins.

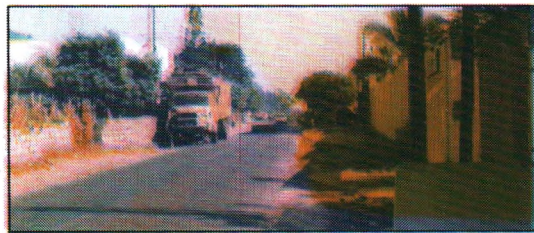
Malgré le feu vert, le conducteur s'arrête derrière d'autres voitures, pour laisser passer le cortège présidentiel.



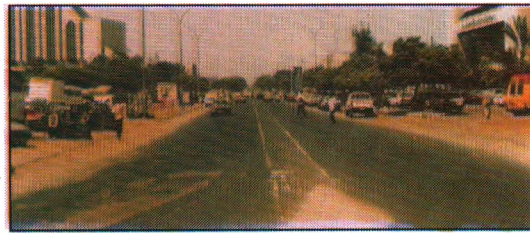
Après le passage du cortège, la circulation reprend son cours normal.

Le taxi s'engage dans l'avenue Léopold Sédar Senghor. Doudou et Sali aperçoivent sur le parking d'un immeuble, des véhicules sous sabots. «Ce sont des voitures immobilisées parce qu'elles n'ont pas payé le droit de stationner à cet endroit», explique le chauffeur.

Arrivée sur la place de l'Indépendance, le conducteur du taxi s'arrête devant le passage protégé pour laisser passer des piétons.



Une Rue



Un Boulevard



Une Avenue

- Compare la largeur de la rue à celle du boulevard, puis à celle de l'avenue.
 - Quelles sont les ressemblances ? Quelles sont les différences ?
- Que remarque-t-on tout au long du boulevard.

RETENONS

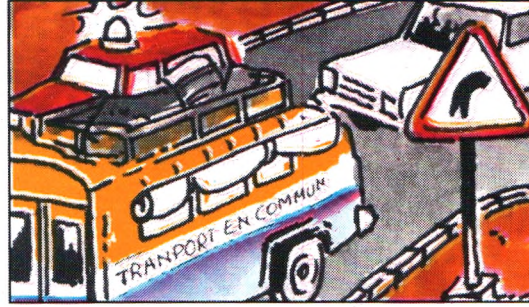
Le boulevard et l'avenue sont beaucoup plus larges que la rue

Le boulevard et l'avenue sont bordés d'arbres

On trouve le boulevard et l'avenue en ville

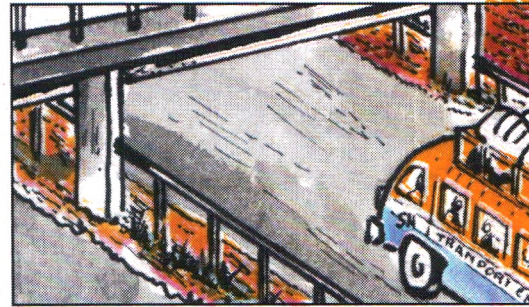
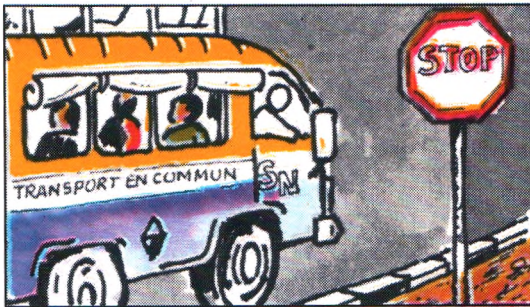
Le passage protégé permet aux piétons de traverser la rue, le boulevard ou l'avenue sans risque.

Un embouteillage

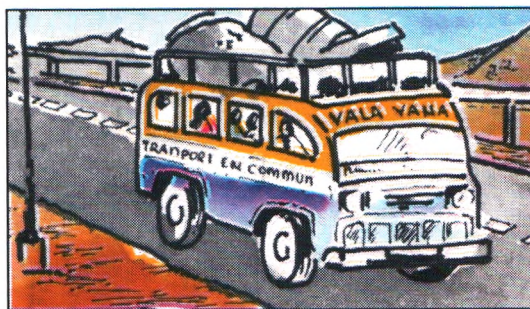


A la hauteur de l'Avenue Malick Sy, le car est pris dans un embouteillage "monstre" à cause des flots de véhicules. Vers la corniche, le car s'arrête pour laisser passer les sapeurs-pompiers.

Sur la corniche, la voie est assez dégagée, mais le car ne peut rouler vite à cause des virages



Le car débouche sur la route de Ouakam et s'arrête au «STOP», avant de se diriger vers la «VDN». Après avoir franchi quelques dos d'âne, le chauffeur peut enfin rouler plus vite. Le car arrive à la Foire, passe par l'échangeur avant de s'engager sur l'autoroute.



La circulation est fluide sur l'autoroute. Des glissières séparent la voie en deux sens. Une passerelle permet aux piétons de traverser la chaussée. Arrivée au rond-point de la patte d'Oie, le car suit le sens giratoire pour emprunter la route nationale.

Informons-nous

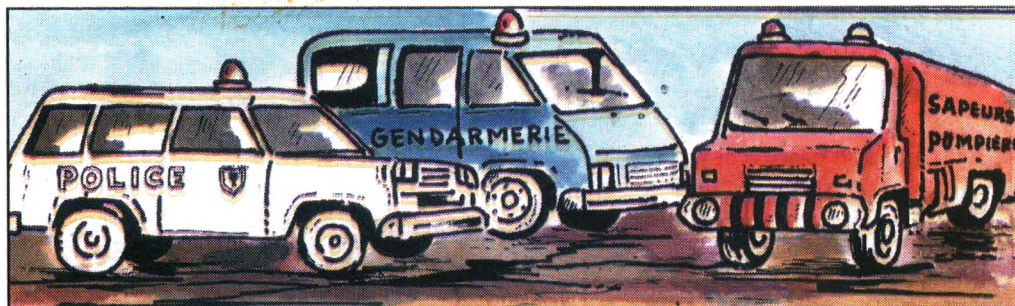
L'agent de police dans la circulation



Fonction de l'agent de police dans la circulation :

- Il régleme la circulation en milieu urbain
- Il contrôle la régularité des pièces des véhicules et celles des conducteurs.
- Il vérifie l'état des véhicules.
- Il constate les accidents en milieu urbain.
- Il veille sur la sécurité des piétons et des passagers.

Les véhicules prioritaires dans la circulation



Pour d'autres véhicules prioritaires nous pouvons citer :
le cortège officiel-le cortège funèbre.

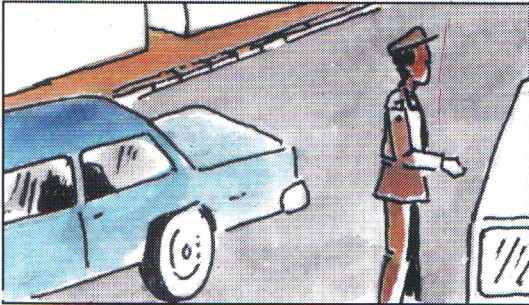
RETENONS

Obligation face aux véhicules prioritaires :
Il faut toujours céder le passage au véhicule prioritaire, dès qu'il se signale.

15

LA ROUTE ET SON ENVIRONNEMENT

Sur la route Nationale



Le car transportant Doudou et Sali arrive au croisement de Cambérène. Un gendarme verbalise un chauffeur de taxi qui s'est arrêté sur la chaussée pour prendre un client.



A la hauteur du marché de Thiaroye, la circulation est très difficile. En effet les carcasses de véhicule et les étals des commerçants occupent irrégulièrement la chaussée.



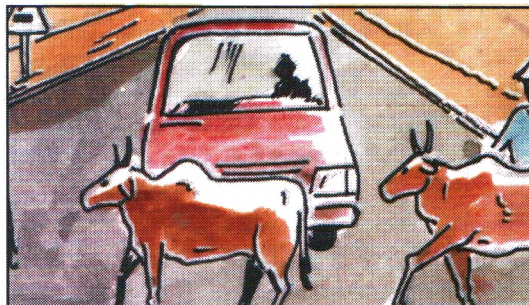
Au croisement de Mbao, les douaniers arrêtent les véhicules pour contrôler les marchandises.



A l'entrée de Rufisque, un tam-tam organisé près de la route oblige le car à changer de voie.

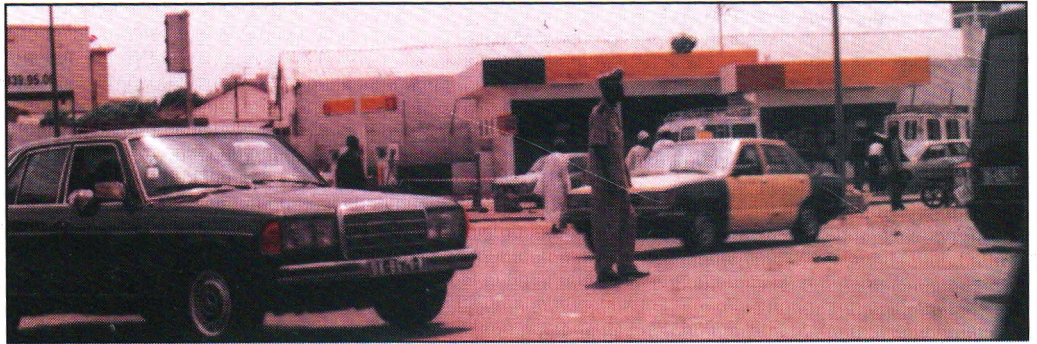


A Bargny, des agents des eaux et forêts contrôlent les produits transportés par des camions. Le car est obligé d'emprunter une déviation à cause des travaux sur la route.



Le car faillit heurter des animaux en divagation, malgré le panneau de signalisation.

Informons-nous

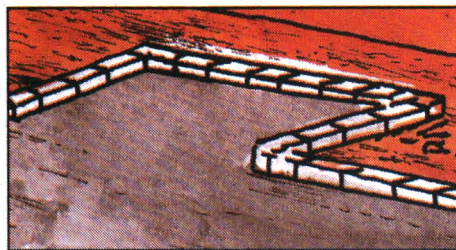


- 1 - Quel est le rôle du gendarme dans la circulation ?
- 2 - Quel est le rôle du douanier ?
- 3 - Quel est le rôle de l'agent des Eaux et Forêts ?
- 4 - Quel est le rôle de l'agent du Service des transports terrestres ?

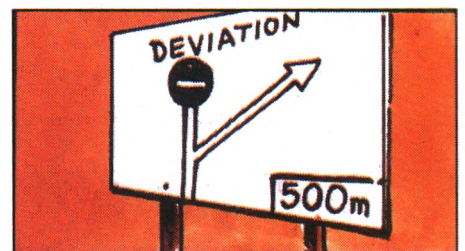
RETENONS

- 1/ - Le gendarme réglemente la circulation en dehors de la ville.
- 2/ - Le douanier contrôle la circulation des marchandises pour combattre la fraude.
- 3/ - L'agent des Eaux et Forêts contrôle la circulation des produits forestiers.
- 4/ - L'agent du service des transports terrestres contrôle la régularité des pièces des véhicules.

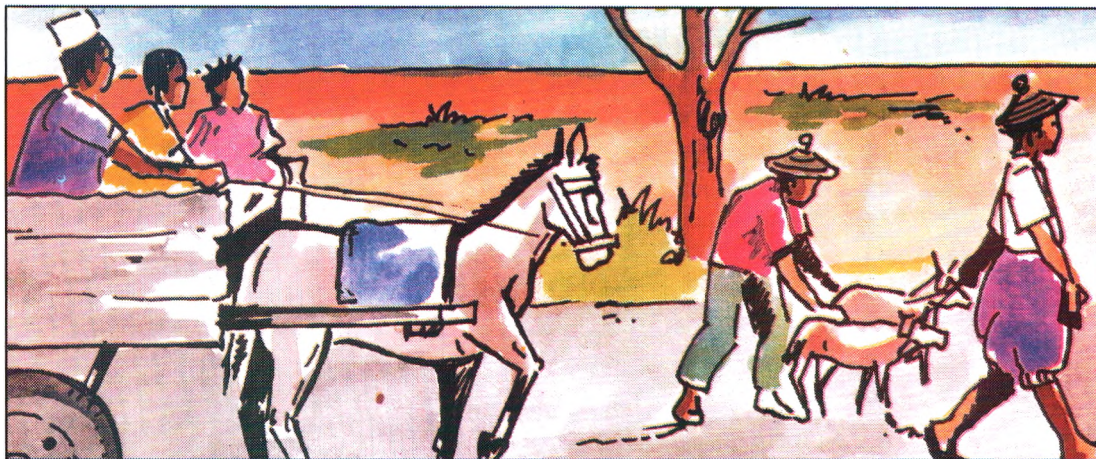
Quelques endroits et signaux sur la route



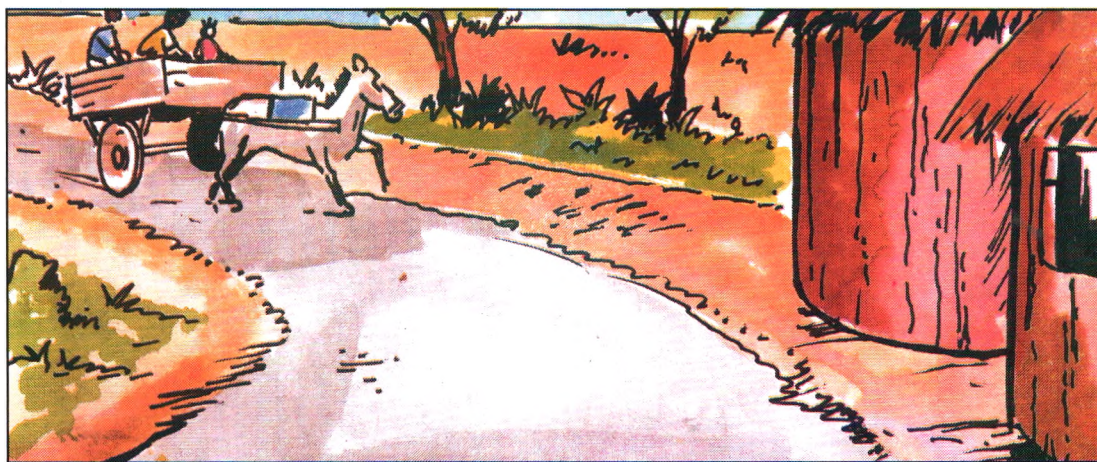
A quoi sert le refuge



Qu'est-ce qui indique la déviation?

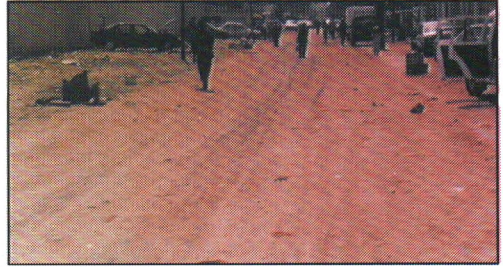
16**LA ROUTE ET SON ENVIRONNEMENT****En charrette**

Arrivée à Sébikotane, Doudou et Sali prennent une charrette et s'engagent sur une route latéritique en direction de Ndoyéne. Au milieu de la voie, des paysans de retour du "louma" de Dougar, circulent au beau milieu de la route avec leurs animaux.



Après une dizaine de kilomètres, la charrette quitte la route latéritique pour emprunter un chemin tortueux et plein de nids de poule. Trente minutes après, ils arrivent à Ndoyéne. C'est la fin de la randonnée.

Informons-nous



Qu'est-ce qui fait la différence entre les routes en ville et en campagne ?

Retenons :

En ville, les routes sont goudronnées et bordées de trottoirs. En campagne, les routes sont sans trottoirs



Dans quel sens ce piéton doit-il circuler ?

Retenons :

Le piéton doit circuler dans le sens contraire à celui des véhicules; pour plus de sécurité.



En campagne, les pistes ne permettent pas de circuler très vite.



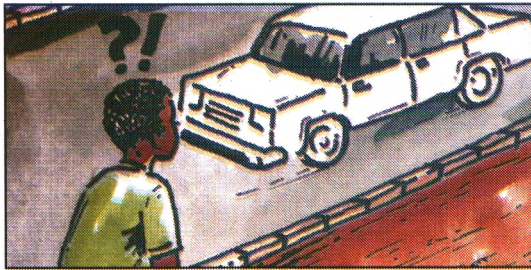
En ville, la circulation est gênée par une occupation irrégulière de la chaussée et des trottoirs.

Laissons la chaussée aux véhicules et les trottoirs aux piétons.

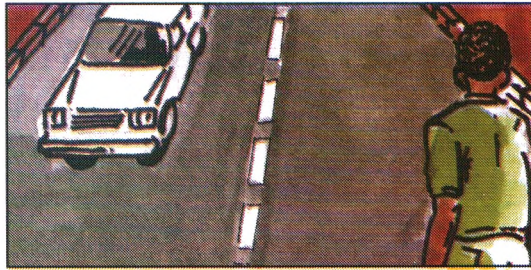
Complétons nos connaissances

Que faut-il faire

Observons chaque image et montrons ce qu'il faut faire en choisissant la lettre qui convient



- A - Je marche sur la chaussée
- B - Je marche sur le trottoir.
- C - Je peux marcher aussi bien sur la chaussée que sur le trottoir.



- A - Je circule sur le trottoir.
- B - Je circule sur la chaussée quel que soit le sens.
- C - Je circule sur la chaussée dans le sens inverse des véhicules.



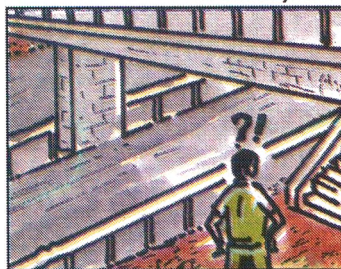
- A - Je peux traverser
- B - Je dois attendre.



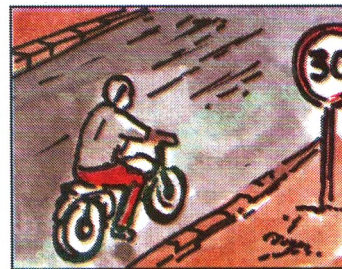
- A - Je peux traverser quand je veux.
- B - Je traverse en tenant compte des véhicules qui arrivent.
- C - Je dois tenir compte seulement des véhicules qui arrivent sur le côté où je suis.



- A - Je file à toute allure.
- B - Je ralentis.
- C - Je m'arrête



- A - Je traverse par l'autoroute.
- B - Je traverse par la passerelle.
- C - Je peux traverser par les deux.



- A - Je peux dépasser la vitesse indiquée sur le panneau.
- B - Je ne peux pas dépasser la vitesse indiquée sur le panneau.

Cherchons les bonnes réponses dans les pages déjà étudiées.

Complétons nos connaissances

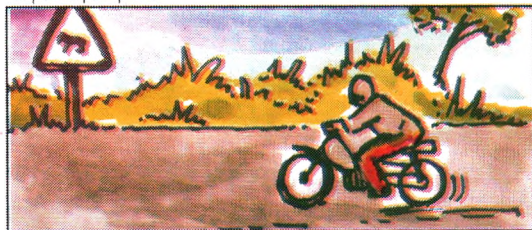
Continuons



- A - Le piéton ne peut pas traverser.
B - Le piéton doit traverser après le passage du véhicule des sapeurs-pompiers.



- A - J'aide ma maman à installer son étal sur le trottoir.
B - Je dois conseiller à ma maman de ne pas occuper le trottoir.
C - Je dois aider ma maman à installer son étal sur la chaussée.
D - Je dois conseiller maman de ne pas installer son étal sur la chaussée.

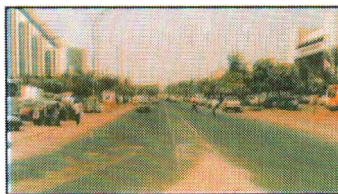


- A - Je ralentis
B - Je file à toute vitesse.

Quelle est la bonne réponse



- 1 - C'est une autoroute
2 - C'est une piste
3 - C'est un boulevard
4 - C'est une rue.



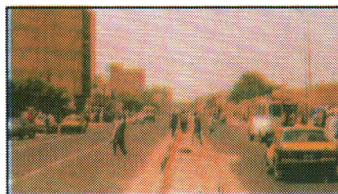
- 1 - C'est une autoroute
2 - C'est une piste
3 - C'est un boulevard
4 - C'est une rue.



- 1 - C'est une autoroute
2 - C'est une piste
3 - C'est un boulevard
4 - C'est une rue.



- 1 - C'est une autoroute
2 - C'est une piste
3 - C'est un boulevard
4 - C'est une rue.



- 1 - C'est une autoroute
2 - C'est une piste
3 - C'est un boulevard
4 - C'est une rue.

Choisissons les bonnes réponses dans les pages déjà étudiées.

Complétons nos connaissances

Quel rôle jouent-ils



A - Le gendarme contrôle la circulation des produits forestiers
B - Le gendarme régleme la circulation hors des agglomérations



A - La policier contrôle la circulation des marchandises
B - La policier régleme la circulation en milieu urbain



A - Le douanier régleme la circulation en milieu urbain
B - Le douanier contrôle la circulation des marchandises.



A - L'agent des Eaux et Forêts contrôle la visite technique des véhicules.
B - L'agent des Eaux et Forêts contrôle les produits forestiers.

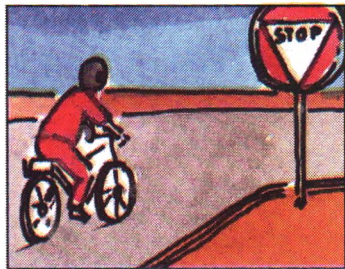
A - L'agent du Service des Transports terrestres contrôle la visite technique des véhicules.

B - L'agent du Service des Transports terrestres contrôle la circulation des marchandises.

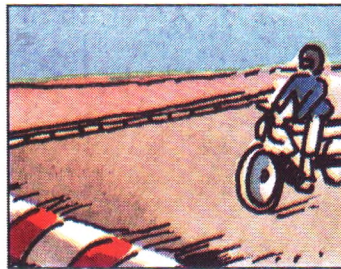
Trouvons les bonnes réponses dans les pages déjà étudiées.

Complétons nos connaissances

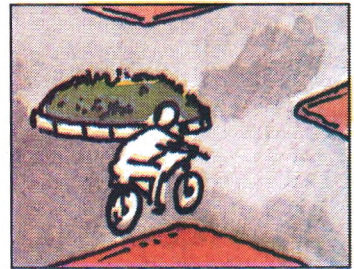
Choisissons la lettre qui correspond à la bonne réponse.



- A - Je m'arrête.
- B - Je continue.
- C - Je peux agir à ma guise.



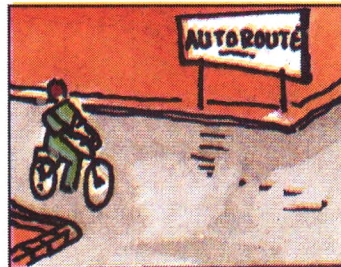
- A - Je file à toute vitesse.
- B - Je ralentis.
- C - Je m'arrête.



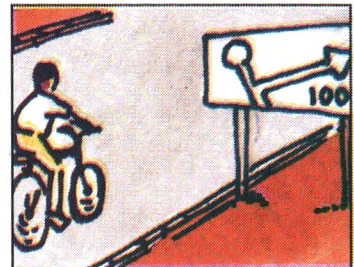
- A - J'ai la priorité à droite.
- B - Je n'ai pas la priorité à droite.
- C - Je peux agir à ma guise.



- A - Je passe par l'échangeur.
- B - Je passe par le raccourci.
- C - Je peux choisir librement.



- A - Il peut passer par l'autoroute.
- B - Il ne peut pas passer.
- C - Il peut passer où il veut.



- A - Je file à toute allure
- B - Je ralentis
- C - Je m'arrête.

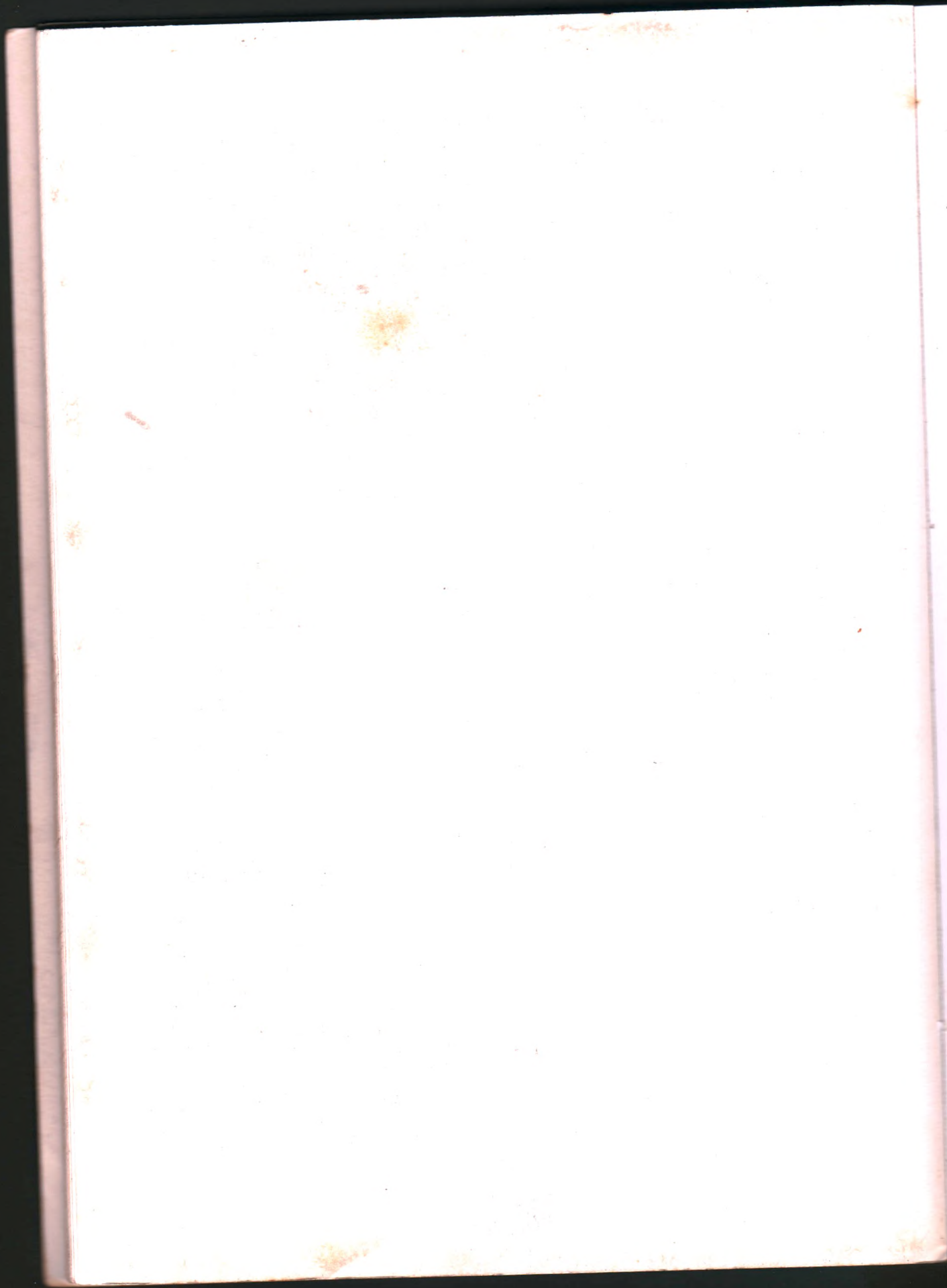
La bonne réponse

- 1 - Fabriquons quelques panneaux de signalisation.
Matériel : - carton - crayons de couleurs ou peinture.
- 2 - Précisons la signification de chaque panneau fabriqué.

CHAPITRE

3

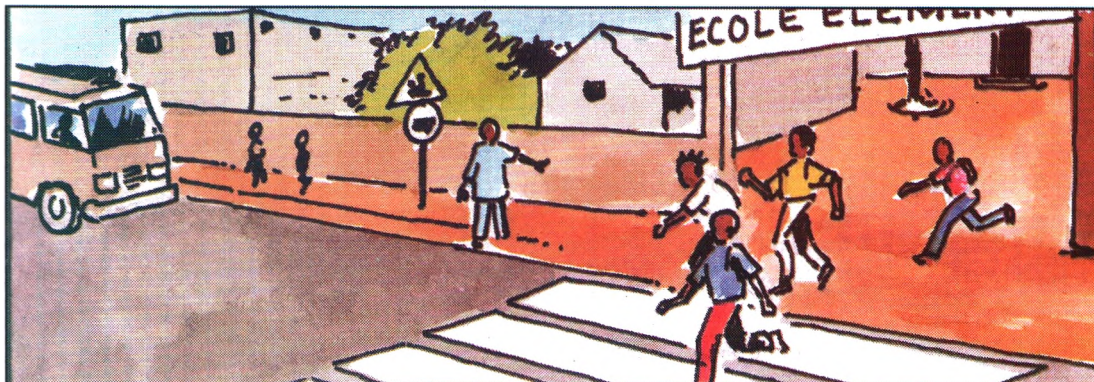
LES RISQUES D'ACCIDENTS
SUR LES ROUTES



17

LES RISQUES D'ACCIDENTS SUR LES ROUTES

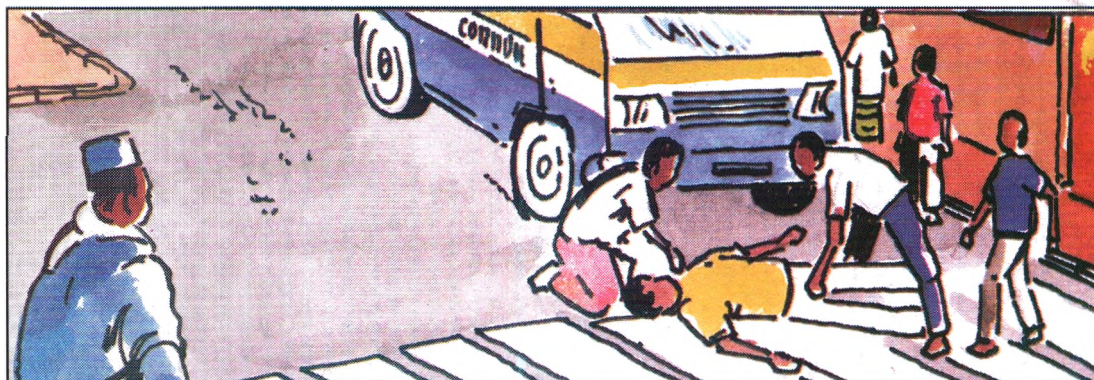
Un choc inévitable



La cloche retentit pour annoncer la sortie. Pressé de prendre le car, un groupe d'élèves sort de l'école pour traverser la chaussée.



Au même moment, arrive à toute vitesse un «car rapide». Surpris par l'apparition brusque des enfants, le chauffeur appuie en vain sur la pédale de freins. Les élèves affolés se dispersent. Malheureusement, Salif qui était derrière le groupe est fauché par le véhicule.



Il git à terre, inerte. Des passants accourent pour lui porter secours. Le chauffeur du «car rapide» tremblant de peur, tente d'expliquer qu'il a tout fait pour éviter l'accident.

Cherchons dans le texte et les images

Essayons de répondre

- 1°) Est-il recommandé de construire une école au bord d'une route très fréquentée ? pourquoi ?
- 2°) Les élèves ont-ils commis des erreurs dans cet accident ? Lesquelles ?
- 3°) Le conducteur a-t-il commis des erreurs ? Lesquelles ?
- 4°) Le maître de service a-t-il fait une faute ? Laquelle ?

Donnons nos points de vue



RETENONS

- * Il y a beaucoup de risques d'accidents quand des écoles sont construites au bord des routes.
- * Les élèves ont commis l'erreur de sortir en courant.
- * Le conducteur a commis plusieurs fautes : non respect du panneau de limitation de vitesse ; non respect du panneau de signalisation d'un endroit fréquenté par des enfants, non respect du passage protégé.
- * Le maître de service n'a pas surveillé la sortie des élèves.

Comment éviter ce genre d'accident

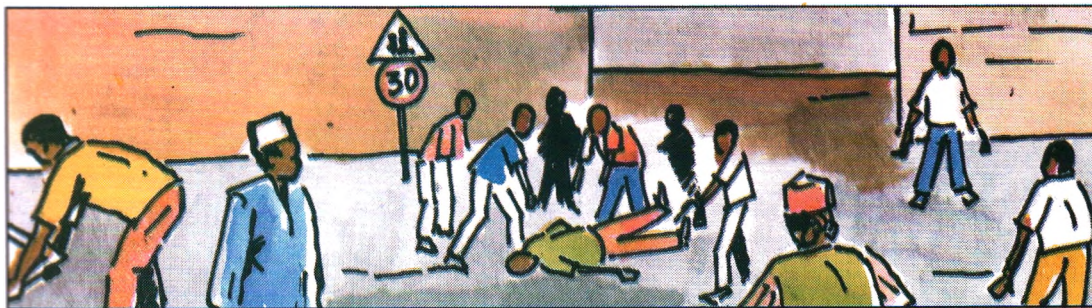
Il ne faut jamais sortir d'une maison ou d'une école en courant. On peut provoquer un accident.

Pour traverser la chaussée, il faut regarder à gauche, à droite et utiliser le passage protégé.

Au secours du blessé



Les enseignants accourent à leur tour. Les uns écartent les curieux pour éviter que le blessé n'étouffe, tandis que les autres examinent son état.



Un maître place des balises de sécurisation à 30 mètres de part et d'autre du lieu de l'accident.

Au même moment, le directeur se précipite vers une cabine téléphonique pour alerter les sapeurs-pompiers.

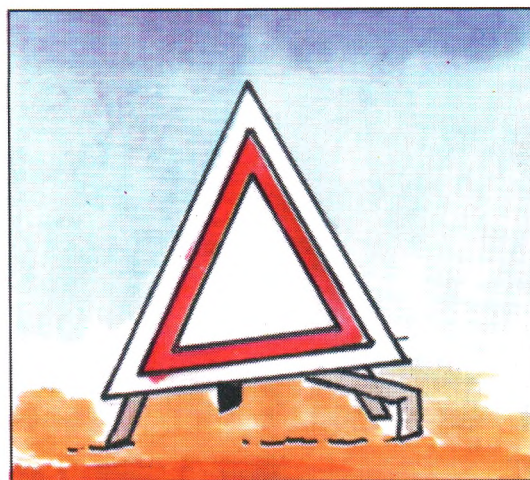


Salif a une fracture à la jambe. Les enseignants le placent en position latérale de sécurité après avoir immobilisé le membre atteint.

Cherchons dans le texte et les images



- on peut secourir des accidentés en appelant les sapeurs-pompiers.
- Il faut donner des renseignements précis pour bien guider les sapeurs-pompiers.



- Simulons un accident en classe et plaçons des balises conventionnelles*
- Fabriquons une balise de sécurité en classe.

Notons bien

1) En cas d'asphyxie, pratiquer la respiration artificielle ; par exemple : le bouche à bouche.

Dans ce cas :

a) Bien placer la tête du blessé.

b) Souffler dans la bouche en fermant le nez.

c) Cesser de souffler pour laisser sortir l'air.

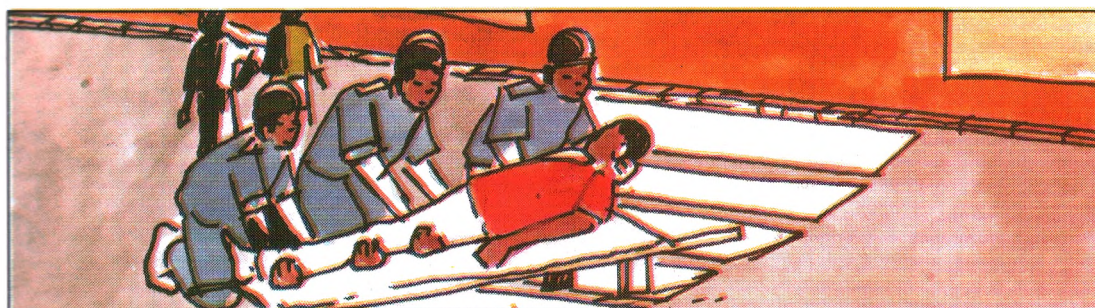
Continuer ainsi jusqu'à ce que l'asphyxié retrouve le souffle.

2) En cas d'hémorragie, essayer de l'arrêter par un garrot ou en comprimant la plaie avec un gros pansement, sinon avec le poing nu.

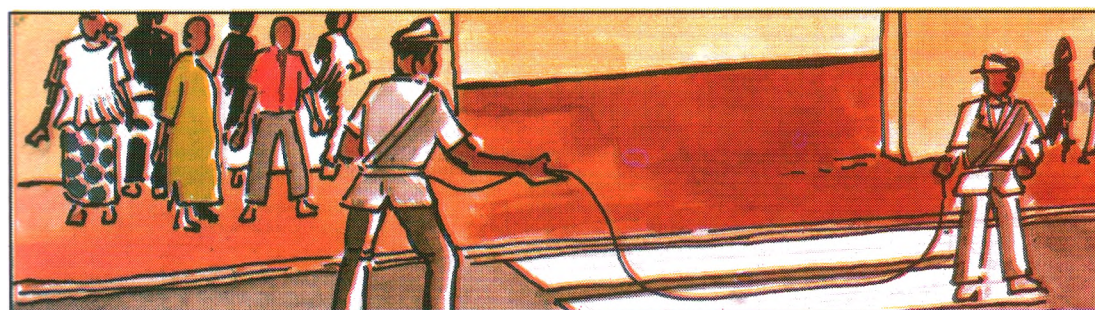
L'évacuation du blessé



Tout à coup, la sirène des Sapeurs-pompiers retentit. Une fourgonnette rouge s'arrête. Des hommes en bleu descendent avec une civière et s'approchent du blessé.



Avec des mouvements bien ordonnés, trois hommes installent le blessé dans la civière et le placent dans l'ambulance. Celle-ci démarre aussitôt à grands coups de sirène.



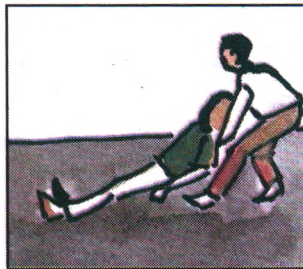
Après le départ des Sapeurs-pompiers, les policiers, font le constat. Ils se rendent compte que le «car rapide» n'a pas passé la visite technique depuis deux ans. De plus, il roulait à vive allure et n'avait pas respecté le panneau «Attention écoliers».

Comment transporter un accidenté



Béquille humaine

Le blessé est conscient mais marche difficilement : On accroche son bras autour du cou du secouriste.



Méthode du traîneau

Le blessé ne peut pas marcher : Le secouriste le prend par les aisselles et le porte.



Méthode du pompier

Le blessé ne peut pas marcher : Le secouriste le porte sur son épaule.



Méthode du siège

Le blessé est conscient, mais ne peut pas marcher. Les secouristes sont au nombre de deux : Ils accrochent les bras du blessé autour de leur cou et le soulèvent par les jambes pour le transporter.



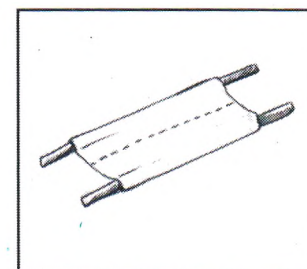
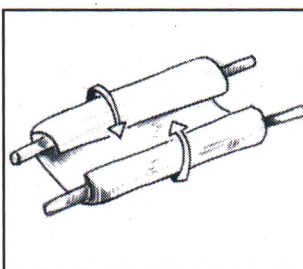
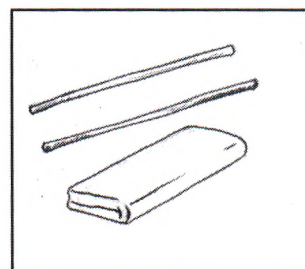
Méthode de la chaise

Le blessé ne peut pas marcher. Les secouristes sont au nombre de deux : Ils le placent sur une chaise qui permet de le transporter.



Le brancardage

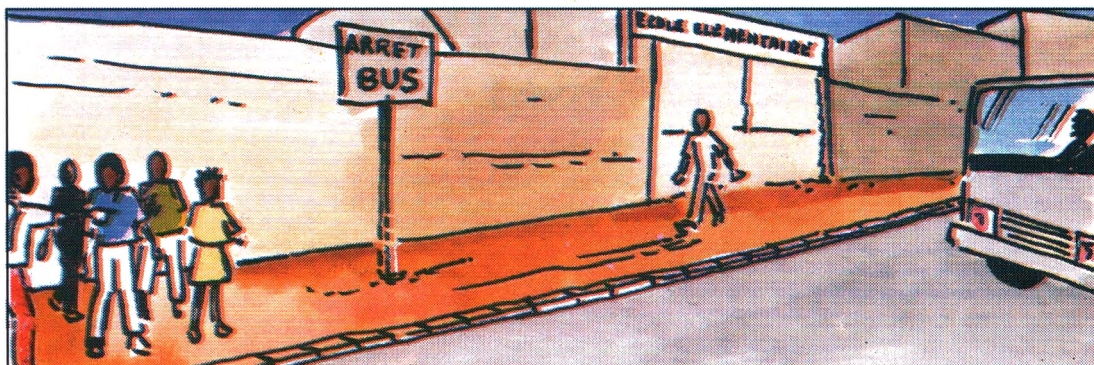
Le blessé ne peut pas marcher. Les secouristes sont au nombre de trois. Les deux portent le brancard et le troisième tient la tête du blessé.



20

Les risques d'accident sur les Routes

LA BOUSCULADE



A la sortie de l'école les élèves se précipitent à l'arrêt du bus. En groupes, ils attendent le car qui doit les ramener à la maison.

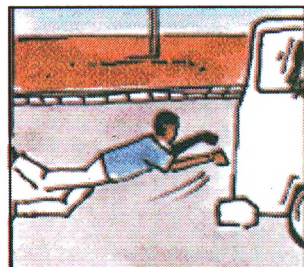
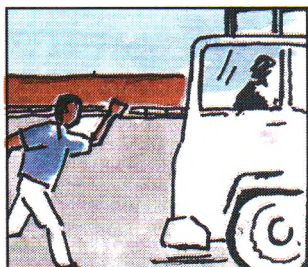


Au bout d'un moment, le car arrive. Entraîné par sa vitesse, il dépasse l'arrêt de quelques mètres. Les élèves se lancent à sa poursuite.



La bousculade est rude à l'entrée du car. Ali, voulant coûte que coûte monter le premier, perd l'équilibre, tombe et se blesse.

LES DANGERS DE LA MONTEE



Racontons l'histoire de la bande destinée.

Les dangers de la descente



- 1 - Indiquons les dangers auxquels on s'expose sur chaque image.
- 2 - Disons, dans chaque cas, comment on peut éviter le ou les dangers.
- 3 - Racontons un cas d'accident lors de la montée ou de la descente d'un véhicule. Donnez quelques conseils.

RETENONS

Quand le car dépasse l'arrêt, les enfants peuvent tomber en le poursuivant.

Pour éviter des accidents, il faut attendre que le car s'arrête complètement pour monter ou descendre calmement, sans précipitations.

Il faut éviter de se tenir sur le marche-pied ; il arrive très souvent que des passagers tombent du marche-pied.

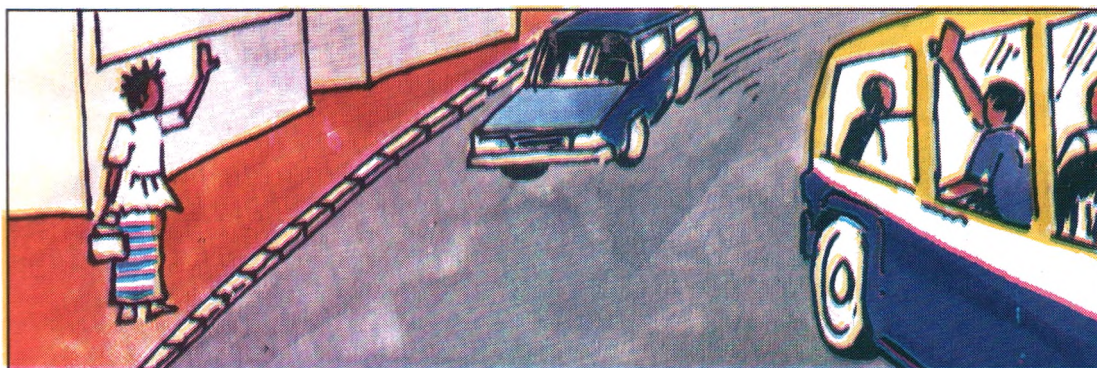
21

Les risques d'accident sur les Routes

L'IMPRUDENT



Après l'évacuation de Ali, les élèves reprennent un car -rapide. Le véhicule s'ébranle vers la banlieue.



Aliou aperçoit Fatou, sur l'autre côté de la route. Il sort un bras pour la saluer.

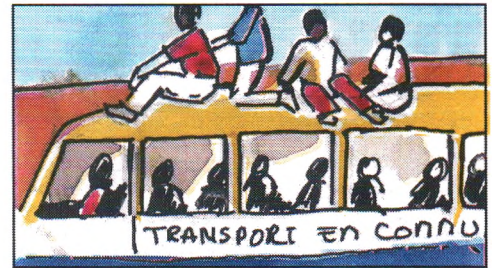
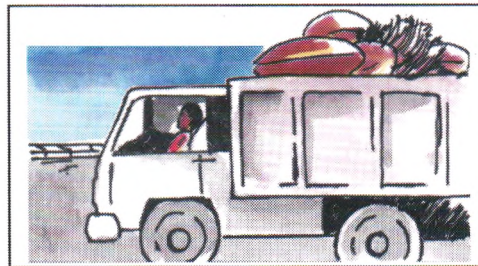
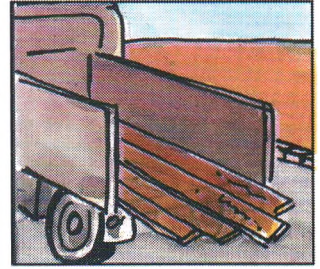
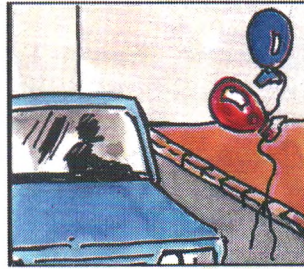
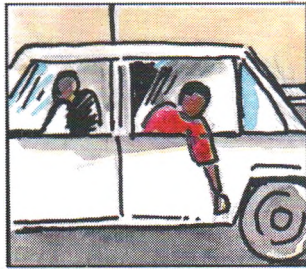


Un passager le tire par la chemise et lui demande de rentrer son bras pour éviter de se faire accrocher par un véhicule.

D'autres cas d'Imprudence

Quels sont les risques dans chacune de ces situations ?

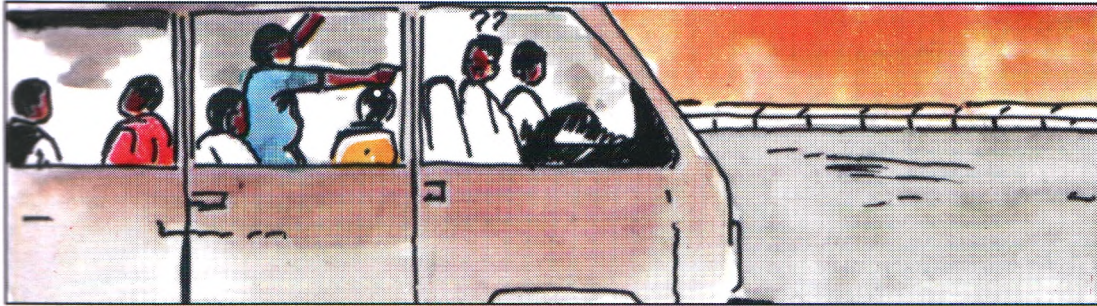
Observe chaque image et donne le conseil qu'il faut



RETENONS

- Il faut éviter de sortir une partie du corps quand on est dans un véhicule en marche.
- Il est dangereux de se mettre sur le marche-pied d'un car.
- Il n'est pas prudent de s'installer sur le toit d'un véhicule en marche.
- Il ne faut jamais se mettre derrière un véhicule en stationnement.

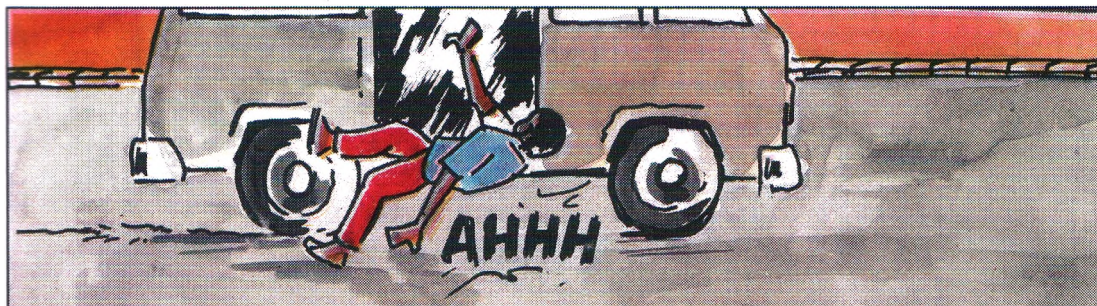
Le Récalcitrant



Quelques kilomètres plus loin Moussa demande au conducteur de le laisser descendre. Ce dernier lui explique qu'il n'y a pas d'arrêt à ce niveau.



Furieux, le récalcitrant tente de descendre de force. Les passagers essaient de le retenir. Il se débat énergiquement.



Malgré les efforts des passagers, il réussit à se dégager et saute du véhicule en marche. Il tombe et échappe de justesse aux roues de la voiture qui suivait derrière. Heureusement que le chauffeur de ce véhicule à su habilement l'éviter.

Exploisons notre texte

Apprécions les comportements :

- de Moussa
- du conducteur
- des passagers

Quelques comportements à éviter dans un véhicule.



Des comportements recommandés dans un véhicule :

- 1 - Attendre que le car s'arrête pour descendre.
- 2 - Eviter de gêner le conducteur.
- 3 - Eviter les altercations dans le car.
- 4 - Eviter de poser le pied sur le siège.
- 5 - Eviter de jeter des objets dans le car.
- 6 - Cracher dans un mouchoir pour ne pas gêner les autres passagers.
- 7 - Installer les enfants sur les sièges de derrière.

Justifions les recommandations suivantes

**Défense
de fumer**

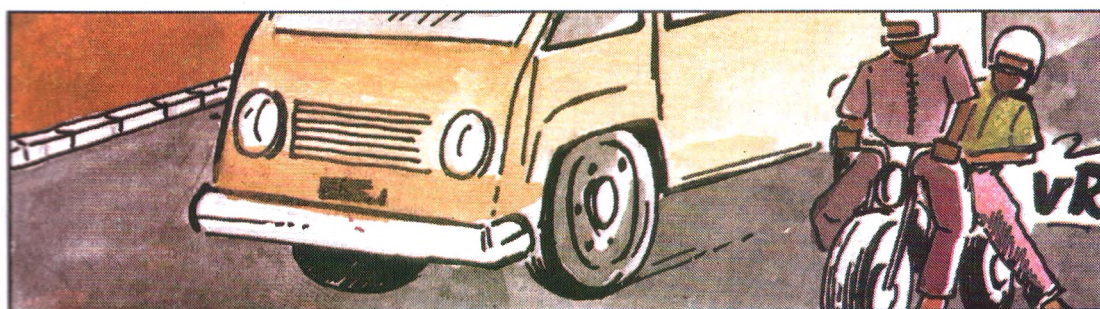
**Défense de
parler au
chauffeur**

**Défense de
cracher**

23

Les risques d'accident sur les Routes

Une position dangereuse



Après l'évacuation de Moussa, le car reprend sa course. Un peu plus loin, les élèves aperçoivent un motocycliste transportant un passager assis, les jambes pendantes et largement écartées.



Les élèves n'avaient pas terminé de critiquer cette position du passager, qu'une voiture venant en sens inverse, accroche la jambe du malheureux.

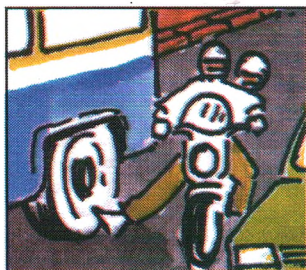


Sous la violence du choc, le passager se retrouve brutalement sur la chaussée. Sans son casque, la chute serait mortelle.

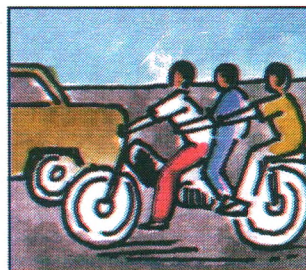
ESSAYONS DE REpondre

- Qu'est-ce qui a provoqué l'accident ?
- Comment doit-on s'asseoir, en tant que passager, sur une moto ?
- Quel équipement faut-il installer sur une moto si on doit prendre un passager ?

Ce qu'il ne faut pas faire



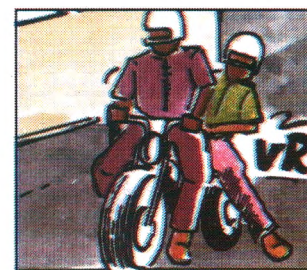
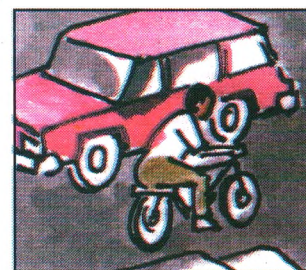
Un passager mal assis sur une moto



Une surcharge dangereuse sur une moto



Faire cabrer sa moto, un comportement dangereux dans la circulation.



Ces attitudes sont dangereuses et sont à éviter dans la circulation.

Exercice :

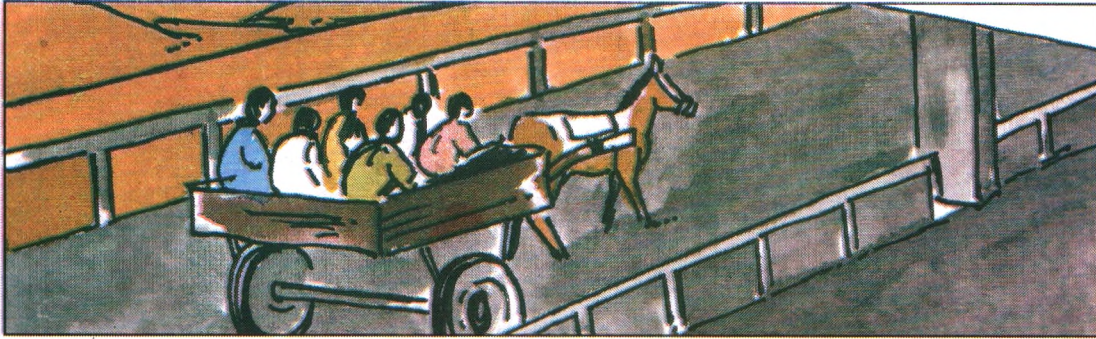
Recopions sur l'ardoise les situations qui ne présentent pas de risque

- 1 - Faire une course poursuite dans la circulation.
- 2 - Porter un casque.
- 3 - Rouler à droite sur la chaussée.
- 4 - Circuler côte à côte, avec un autre motocycliste.
- 5 - Suivre la file des véhicules en cas de ligne continue.
- 6 - Se faufiler entre les automobiles.
- 7 - Faire cabrer la moto en circulation.
- 8 - Transporter un passager qui utilise les reposes pieds.

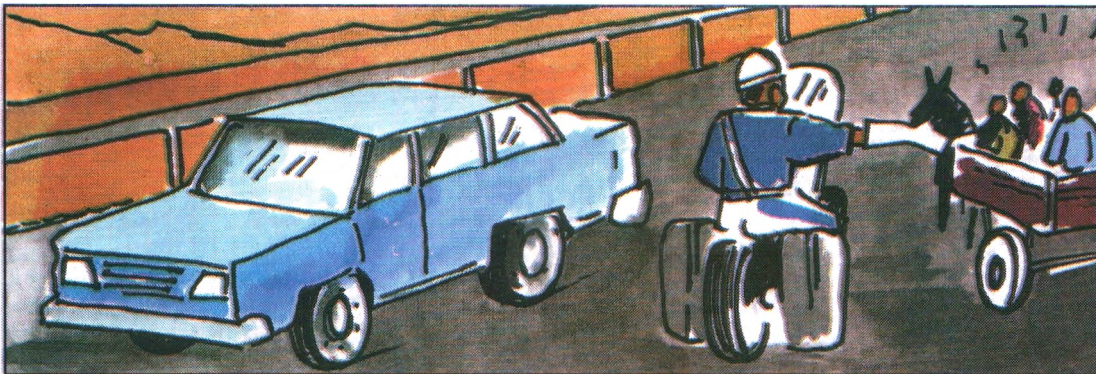
24

Les risques d'accident sur les Routes

Un intrus sur l'autoroute



A l'entrée de l'autoroute, les élèves voient une charrette pleine de passager. Ils sont surpris parce qu'à l'école, ils ont appris que l'autoroute est réservée uniquement aux automobilistes.



Un motard arrive en trombe et fait signe au charretier de se garer. ce dernier affolé tire sur les rênes. La charrette s'immobilise péniblement dans un grincement aigu.



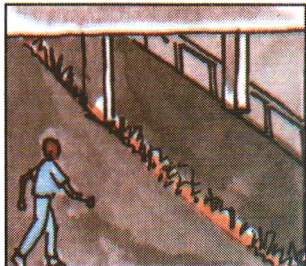
Le motard demande aux passagers de descendre. Il dresse un procès-verbal et fait conduire la charrette à la fourrière.

TROUVONS LA REPONSE

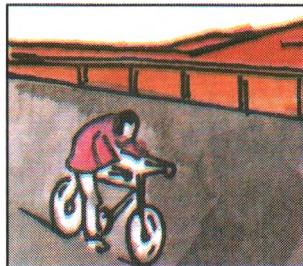
Pourquoi le motard a-t-il arrêté la charrette ?

Quels sont les véhicules qui ne doivent pas emprunter l'autoroute ?

Risques sur l'autoroute



Le piéton traversant l'autoroute s'expose à des dangers et à une amende.



Le cycliste roulant sur l'autoroute commet une infraction. Il risque une contravention.



Le berger traversant l'autoroute avec son troupeau risque une amende et la mise en fourrière du troupeau.

Les signaux sur l'autoroute

Les glissières sont des barrières de sécurité délimitant les deux parties de l'autoroute.

Les tracés indiquent les voies pour chaque usager.



Ce panneau signale l'entrée sur une autoroute.

Essayons de classer :

Indiquons dans une colonne, les usagers ou les engins autorisés à circuler sur l'autoroute, et dans une autre ceux qui ne le sont pas.

Cycliste
Charrette
Car
Motocyclette

Personne
Chèvre
Camion
Garçon

Trotinette
Voiturette
Bœuf
Patin à roulette

Complétons nos connaissances

Traverser en toute sécurité



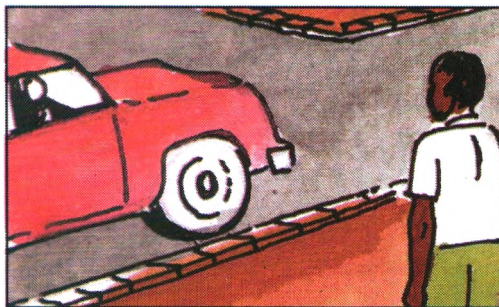
Ces enfants courent de gros risques en traversant la rue. Pourquoi ?

Quelques conseils pratiques :

Comment bien traverser

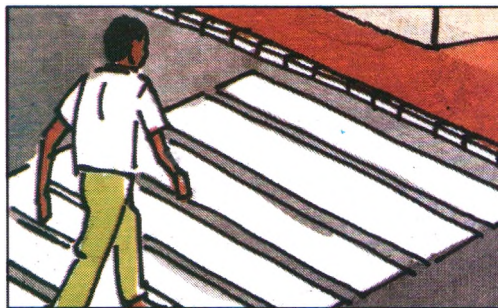
Avant de traverser :

- S'arrêter au bord du trottoir (pas trop près de la chaussée) pour bien voir la circulation.
- Regarder à gauche, à droite pour vérifier si les voitures sont assez loin et ne roulent pas trop vite.



Au moment de s'engager :

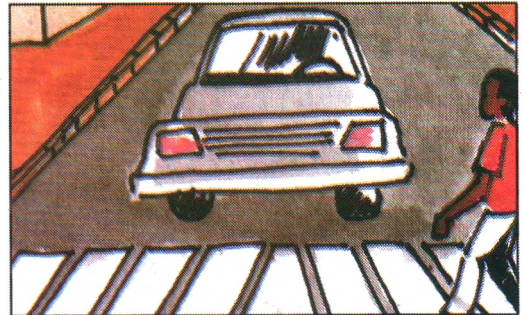
- Quand on est sûr que la voie est suffisamment dégagée pour qu'on puisse passer, commencer la traversée.



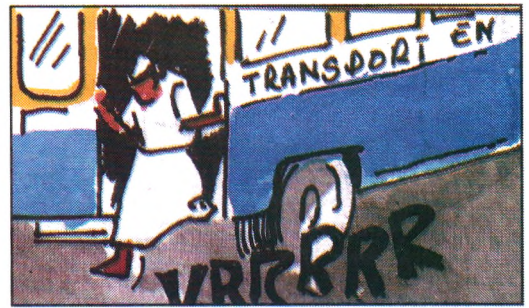
Complètons nos connaissances

Pendant la traversée :

- Ne pas courir, ni traîner et regarder constamment des deux côtés.
- Traverser en ligne droite, rapidement, sur le passage piétons (s'il existe).

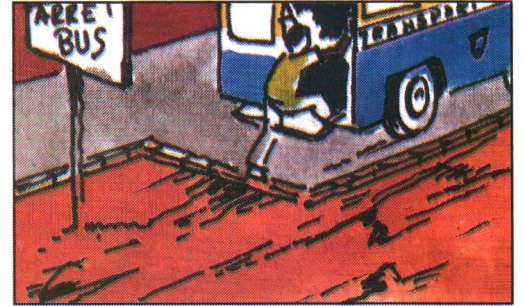
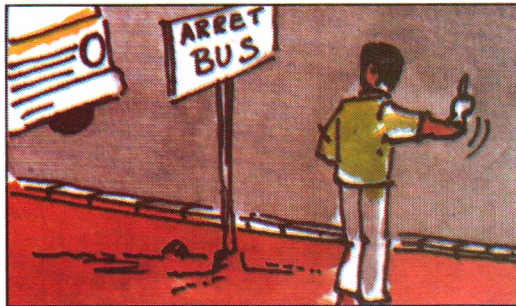


Comment monter ou descendre



Observons ces images ; un accident est vite arrivé. Expliquons pourquoi.

Pour monter



- Se placer à l'arrêt et faire un signe de la main au conducteur pour arrêter le car

- Attendre l'arrêt complet du car avant de monter calmement.

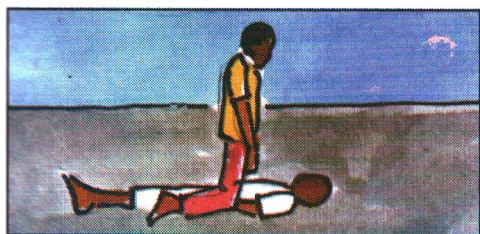
Pour descendre :

- Demander l'arrêt du car en appuyant sur le bouton ou en le demandant poliment au chauffeur.
- Attendre l'arrêt complet du véhicule avant de descendre.
- Descendre calmement sans se précipiter.

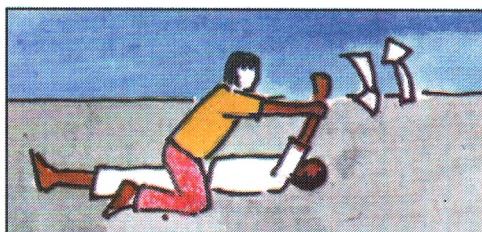
Complétons nos connaissances

REANIMER UN ACCIDENT

Pratiquons la respiration artificielle :



- Coucher l'accidenté sur le dos
- Se mettre à genoux et placer l'accidenté entre ses jambes



- Tenir les bras du blessé en extension, les soulever et les rabattre sur la poitrine en suivant le rythme normal de la respiration jusqu'à la reprise de connaissance.

Pratiquons le bouche à bouche :



- Coucher l'accidenté sur le dos
Basculer sa tête en arrière en mettant une main sur le front et l'autre sur la nuque.



- Dégager la main sous la nuque et tirer sur la mâchoire en avant, pour ouvrir la bouche de l'accidenté.

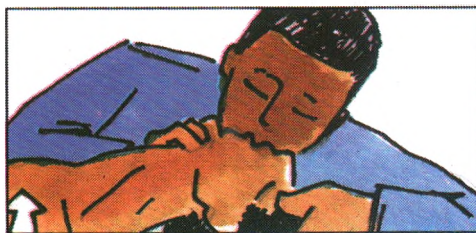


- Glisser deux doigts au fond de la gorge pour dégager la langue et nettoyer la bouche.

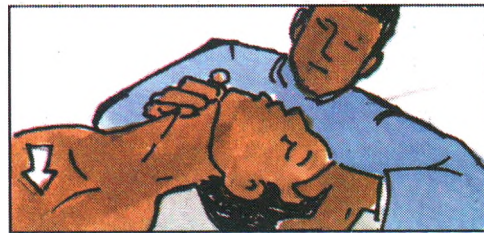


- Maintenir la tête de l'accident basculée en arrière.
- Pincer les narines tout en maintenant la mâchoire en avant
- Inspirer à fond.

Complétons nos connaissances



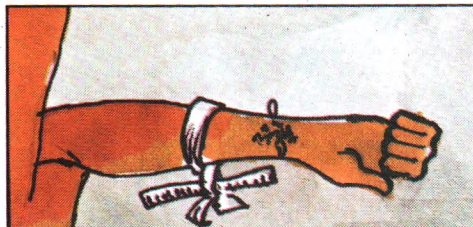
- Plaquer sa bouche sur celle de la victime et souffler dedans. Le thorax de la victime doit se gonfler sans effort.
- Vérifier la position de la tête, si le thorax ne se gonfle pas.



- Relever la tête en fin d'expiration et regarder le thorax s'affaisser.
- Reprendre son souffle et recommencer jusqu'à la reprise de la respiration.

Arrêter une hémorragie

Plaçons un Garrot



- Placer le garrot entre la blessure et la région du cœur.
- Attacher un lien autour du membre blessé.
- Glisser un bâton sous le lien et tordre de façon à comprimer le membre pour arrêter l'hémorragie (Eviter de trop serrer le garrot)

Indiquons les points de compression.

Pour une plaie du cou, de l'angle de la mâchoire :

- Appuyer avec le pouce d'avant en arrière en dehors de la trachée sans l'écraser. Les autres prennent appui derrière le cou.

Plaie à l'aisselle ou arrachement du bras :

- Enfoncer le pouce de haut en bas, derrière la clavicule. Les autres doigts servent d'appui sur l'épaule.

Plaie de la partie inférieure :

- Glisser le pouce à la face interne du bras sous le biceps et appuyer contre l'os du bras.

Pour une plaie de la cuisse

- Comprimer l'artère au pli de l'aîne avec le poing fermé, bras tendu à la verticale. Pour une plaie en hauteur de la cuisse :
- Comprimer l'artère contre l'os de la cuisse avec le poing fermé, la cuisse légèrement fléchie.

S



icer

essé.
de
àter
rrot)

bras
bras.

rec le
ur

e
chie.

utière

CHAPITRE

4

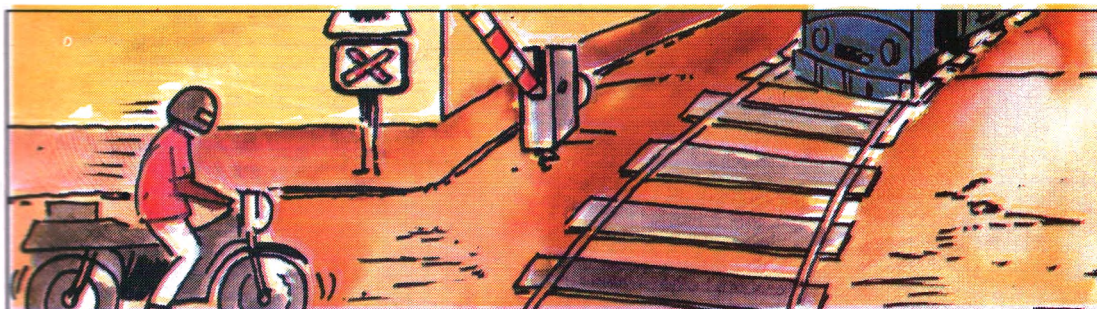
PRUDENCE SUR LES ROUTES



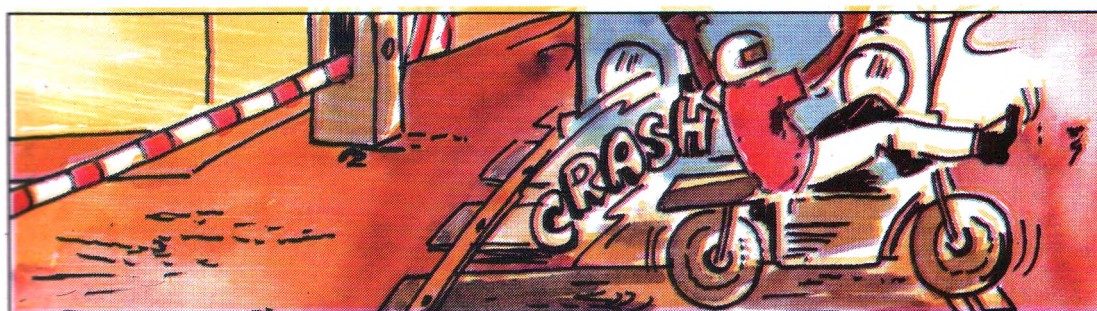
25

PRUDENCE SUR LES ROUTES

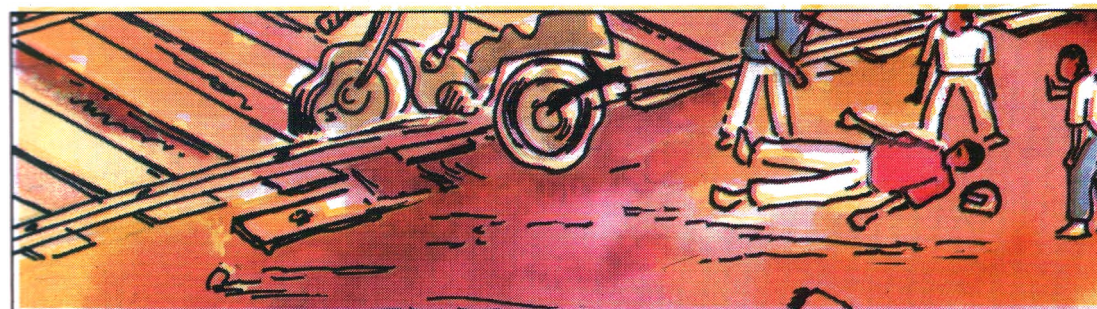
Au passage à niveau



C'est une heure de pointe. Amar, sur sa moto, arrive en trombe au passage à niveau à demi fermé. Il se faufile entre deux voitures et fonce vers la voie ferrée. En ce moment, arrive le train roulant à toute allure.



Les coups de sifflet du train se mêlent aux cris des passants. Certains ferment les yeux pour ne pas voir le spectacle ; d'autres se tiennent la tête devinant à l'avance l'horreur.



Sous l'effet du choc, Amar est projeté au loin pendant que la moto est entraînée par le train.

Informons-nous

1- Passage à niveau gardé

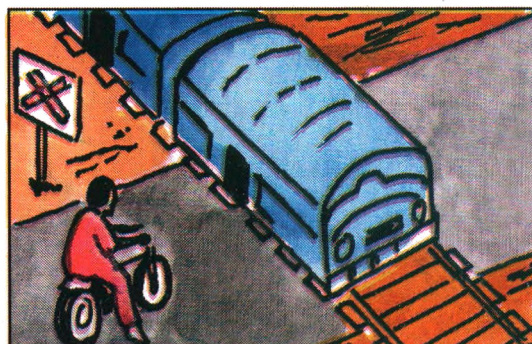


- La barrière abaissée indique toujours que le passage est fermé.

- Ne jamais forcer une barrière

- Attendre la levée de la barrière pour passer.

1- Passage à niveau gardé



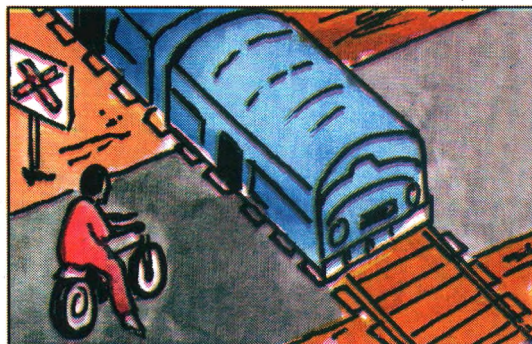
- Au passage à niveau non gardé, il faut toujours :

- s'arrêter au stop

- s'assurer qu'aucun train n'arrive.

- traverser rapidement la voie.

1- Passage à niveau gardé



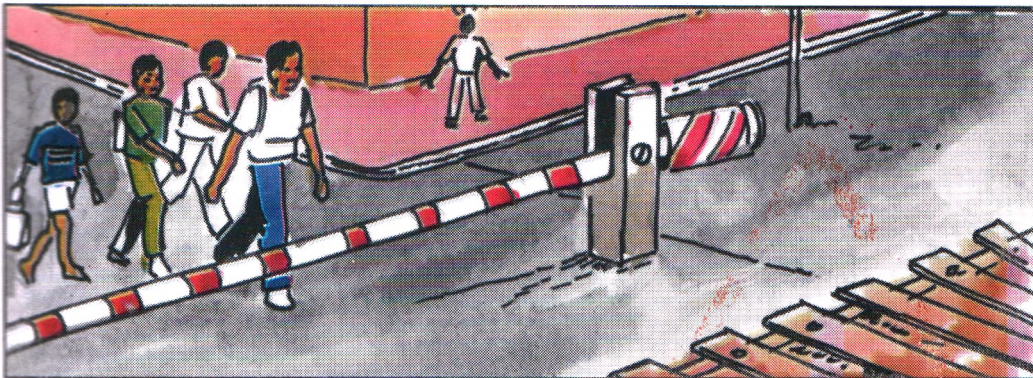
- Attendre que la voie soit complètement dégagée avant de passer.

- Que faire quand on arrive à un passage à niveau gardé ?

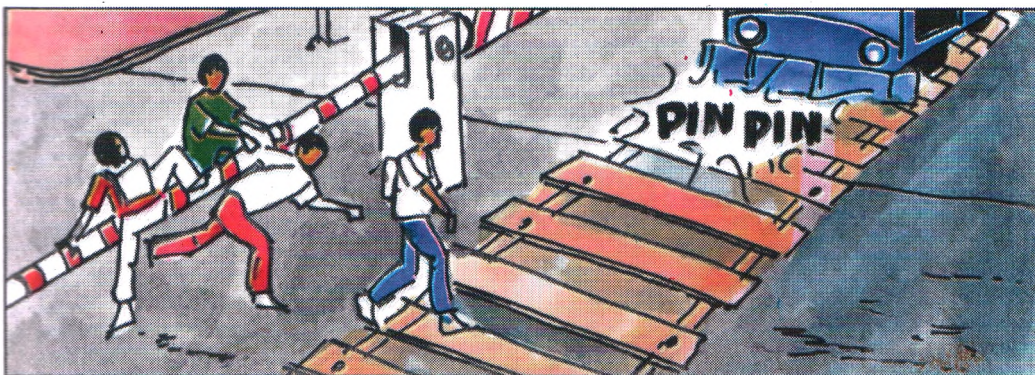
- Qu'est-ce qui annonce l'arrivée du train devant un passage à niveau gardé ?

PRUDENCE SUR LES ROUTES

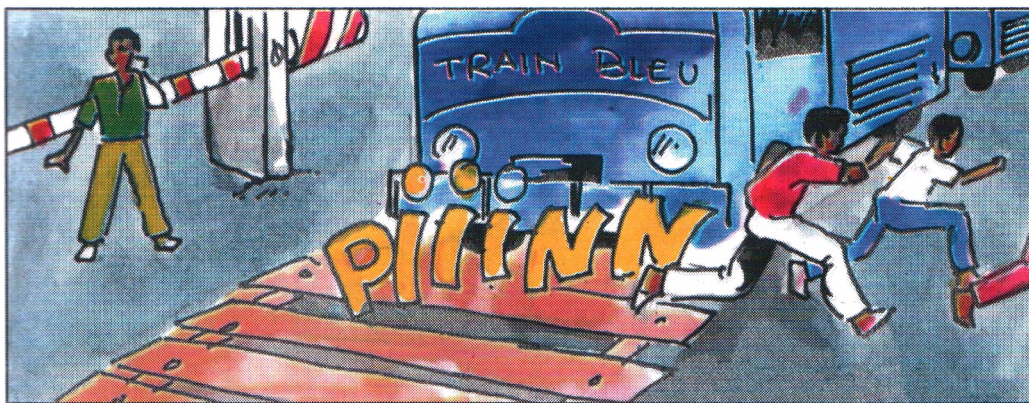
Des enfants imprudents



Le train va passer. Déjà la barrière du passage à niveau est abaissée. A cet instant précis arrive un groupe d'élèves.



Malgré les sifflements du train, les enfants trop pressés, passent sous la barrière et s'engagent sur la voie pour traverser.



La bande de gamins a tout juste le temps de se disperser. Le train passe avec un grand bruit de ferraille. Tous les témoins de la scène se tiennent la tête, ils sont paniqués. Heureusement qu'il y a eu plus de peur que de mal.

FAISONS ATTENTION

Les précautions à prendre au passage à niveau (gardé ou non gardé)

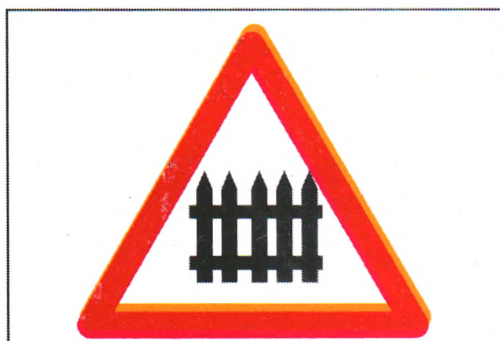


Passage à niveau non gardé

Panneau Passage à niveau non gardé

Au passage à niveau non gardé :
- Rien n'annonce l'arrivée d'un train :

Il faut s'arrêter et bien regarder à gauche et à droite avant de passer.



Passage à niveau gardé

Panneau Passage à niveau gardé

Au passage à niveau gardé :
La barrière abaissée annonce toujours l'arrivée du train.

Il faut s'arrêter lorsque la barrière est abaissée.

- Citons les mesures de prudence à observer devant :

- un passage à niveau gardé
- un passage à niveau non gardé

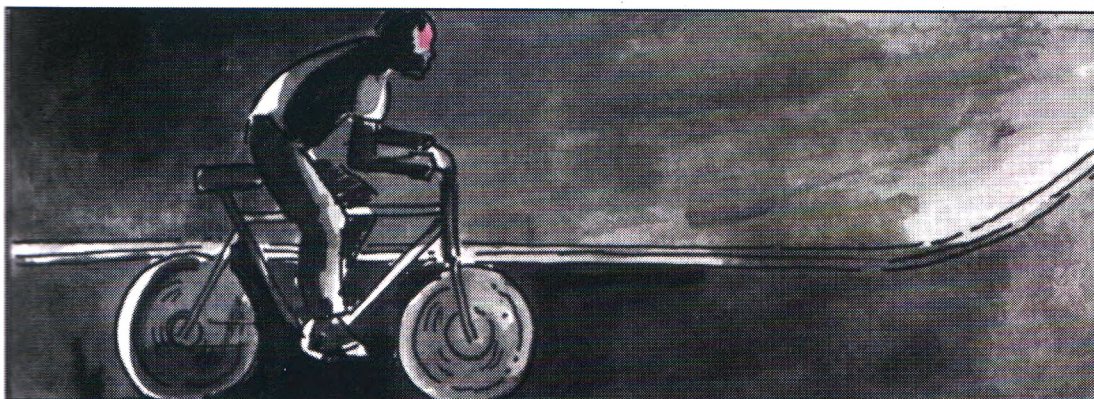
Retenons surtout

- 1 - Il faut toujours s'arrêter devant un passage à niveau.
- 2 - Il est dangereux de passer sous les barrières abaissées au passage à niveau gardé.
- 3 - Il n'est pas prudent de traîner sur la voie.

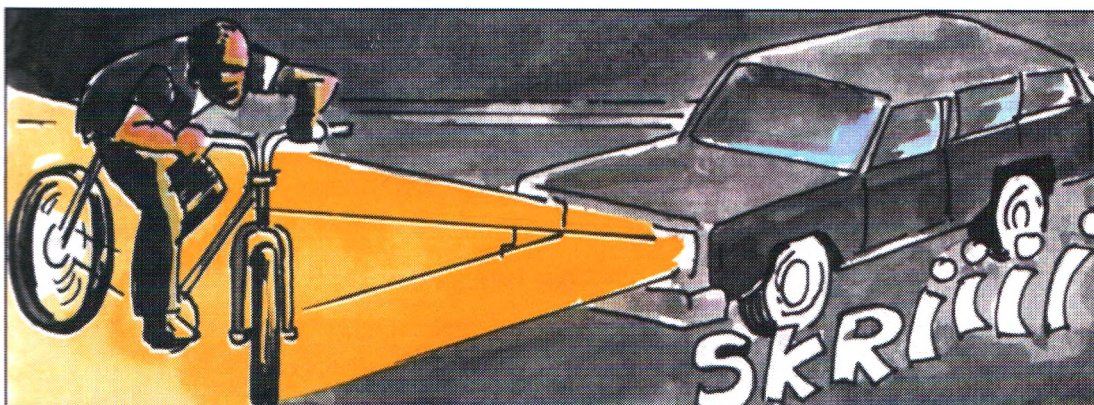
25

PRUDENCE SUR LES ROUTES

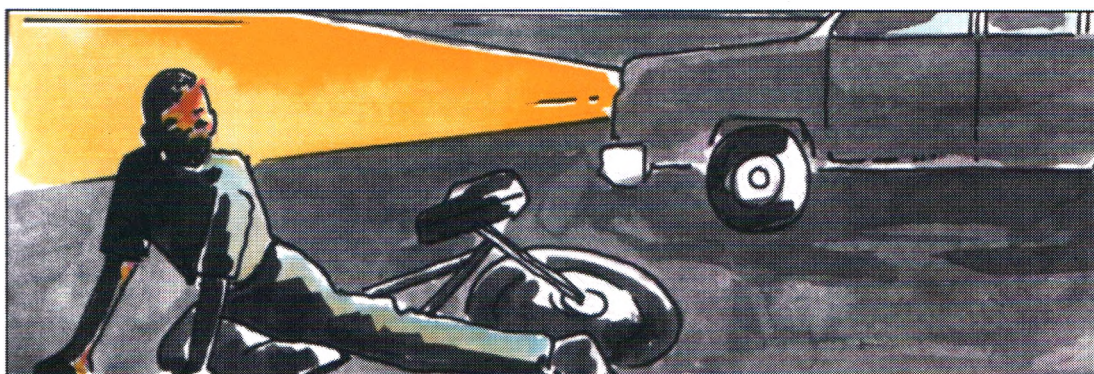
Visibilité nulle



Sadio rentre tard de l'usine. Dans le noir, il pédale péniblement le long d'une rue déserte.

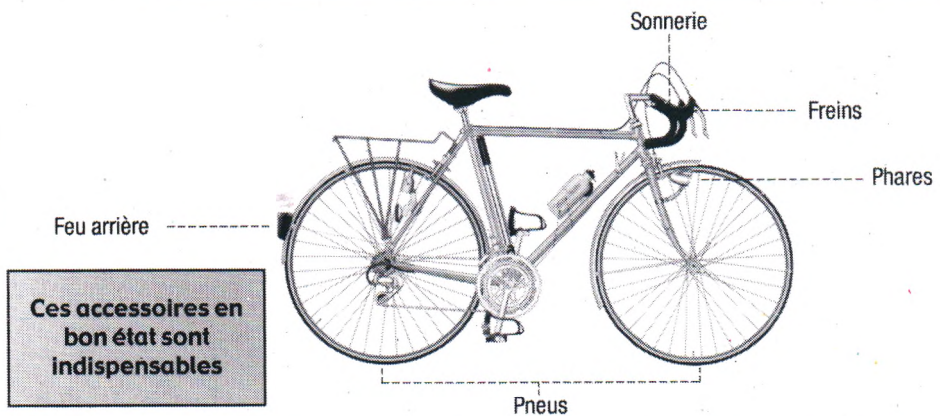


Au tournant de la rue, une voiture surgit à toute allure. Surpris par l'apparition du cycliste, le conducteur freine brusquement.



Affolé par les crissements de pneus, Sadio perd le contrôle de son guidon et va s'étaler sur le bas-côté de la route. Il l'a échappé belle.

Quel vélo choisir



Quel équipement avoir pour circuler en toute sécurité

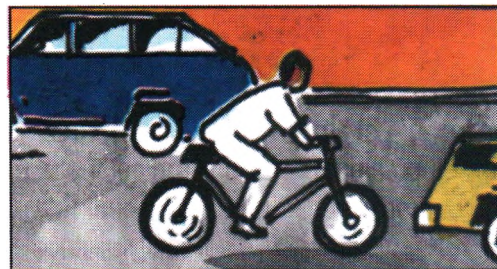
Le jour :

- 1 - Un casque vélo
- 2 - des freins efficaces
- 3 - Une sonnette

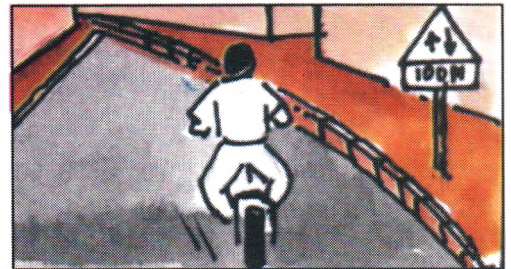
La nuit :

- 1 - des vêtements voyants
- 2 - un casque vélo
- 3 - des freins efficaces
- 4 - un phare
- 5 - un feu rouge arrière
- 6 - un catadioptre
- 7 - une sonnette

Que faire à vélo



On doit toujours être prudent dans la circulation



Il faut respecter les panneaux de signalisation.

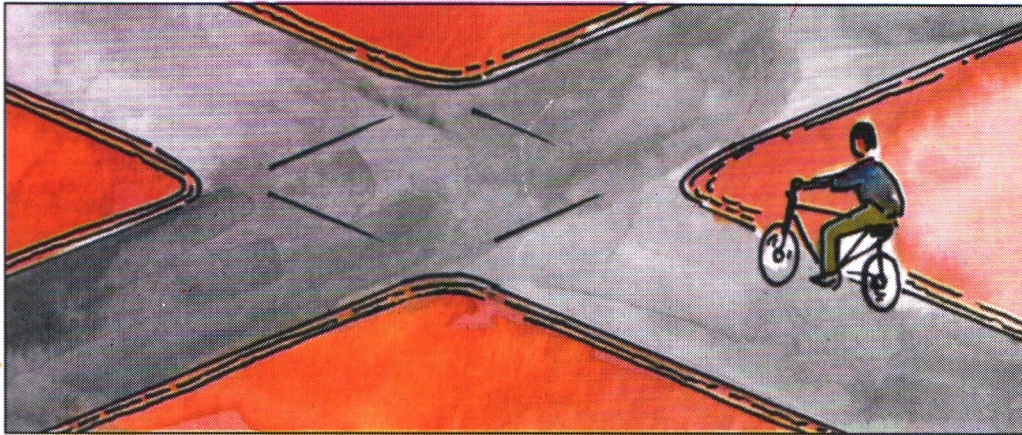
Retenons

Il faut toujours respecter les feux de signalisation et la règle de priorité dans la circulation.

Il ne faut jamais se faufiler entre les voitures dans la circulation.

Il ne faut jamais s'accrocher à une voiture pour aller vite.

Conduire un vélo



1 - A l'approche d'un carrefour

- vérifier qu'aucun véhicule plus rapide ne s'apprête à vous dépasser.
- prévenir suffisamment tôt ceux qui vous suivent ; pour avertir qu'on veut s'arrêter ou tourner.
- se déporter vers le milieu de la chaussée.

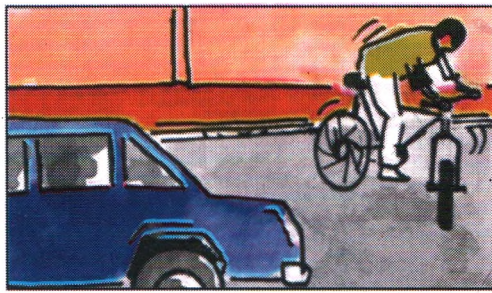
2 - A l'arrivée au carrefour

- bien regarder à gauche et à droite tout en respectant les règles de priorité.
- s'engager dans la rue en serrant bien à droite.

FAISONS ATTENTION !!! GARDONS UNE CERTAINE DISTANCE



Garder la bonne distance pour éviter de heurter la voiture qu'on suit et qui s'arrête brusquement.



Indiquer à temps son intention de s'arrêter ou de tourner (utiliser des signaux).

Comment réagir

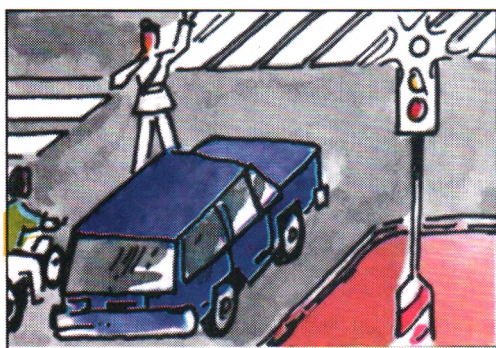
A un signal de priorité



Il faut respecter les indications du panneau de signalisation



- Il faut respecter les feux, s'ils ne fonctionnent pas, appliquer la règle de la priorité.



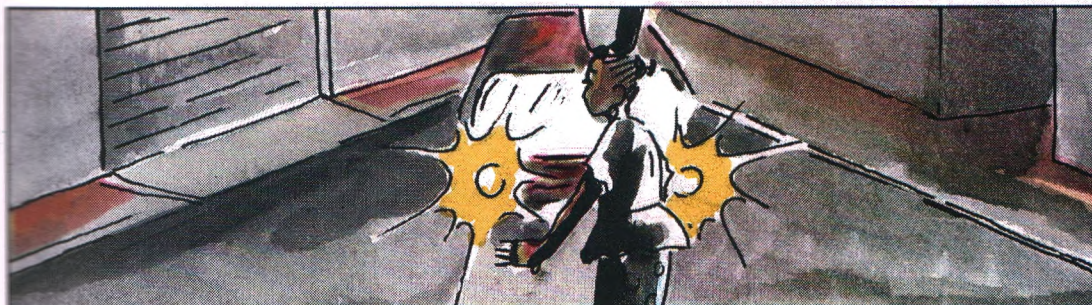
Le cycliste doit :

- 1) - s'arrêter
- 2) - Observer la règle de priorité
- 3) Suivre le sens giratoire.

Dans l'obscurité



Aminata revenait de la bonne-fontaine. Elle est surprise par une coupure d'électricité. Tout le quartier est plongé dans le noir.



Au loin, venant d'une rue transversale, une voiture file à toute vitesse, sans lumière au moment où Aminata tente de traverser la rue.



Le conducteur se rend compte trop tard qu'il y a quelqu'un devant lui, Aminata est projetée à terre.

Prudence la nuit

Quelles sont les causes de cet accident ?

- Quand a eu lieu cette scène ?
- Pourquoi la rue est-elle dans l'obscurité ?
- Le conducteur de la voiture a-t-il été prudent ? Pourquoi ?
- Qu'est-il arrivé à Aminata ? Expliquons.

1. - Avec des vêtements clairs, on est visible à 50 mètres.
2. - Avec du matériel rétro-réfléchissant, vêtements, chaussures, sacs... on est visible à plus de 150 mètres.

Quelles précautions prendre la nuit



Cette fillette est correctement équipée pour circuler la nuit.

Elle porte un équipement fluorescent ou réfléchissant.

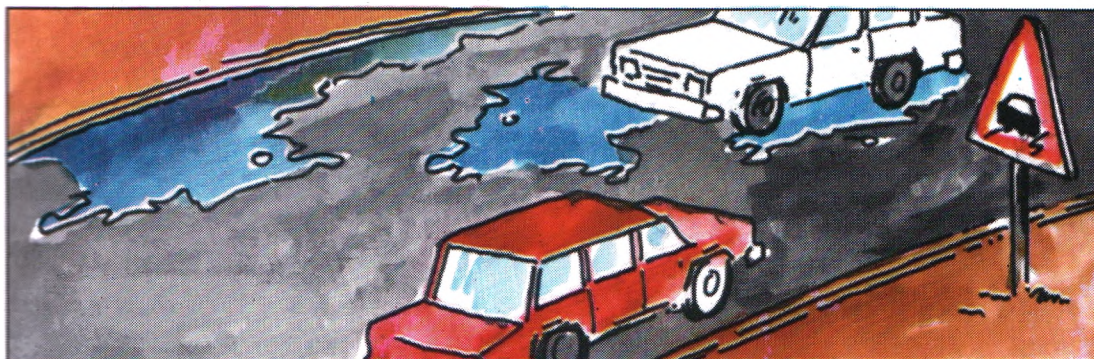
Retenons surtout

Pour être bien visible la nuit sur la route, le piéton doit porter des habits clairs et être équipé de matériels fluorescents (bandes fluorescentes sur les cartables des enfants, brassards, réflecteurs, etc.

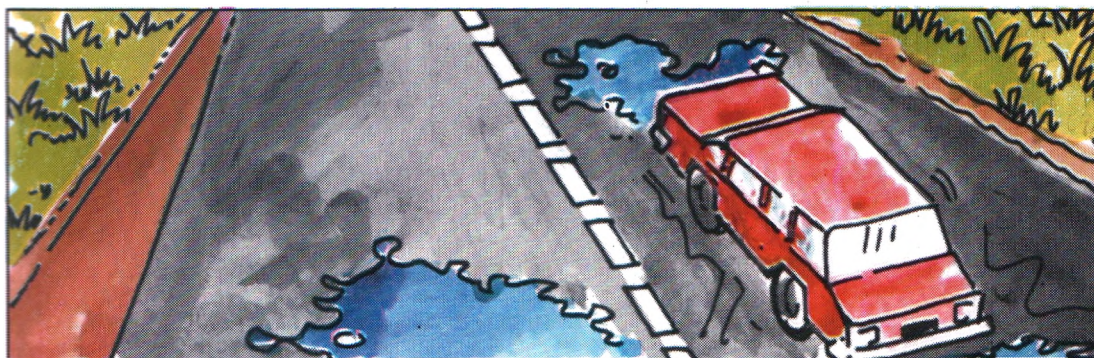
29

PRUDENCE SUR LES ROUTES

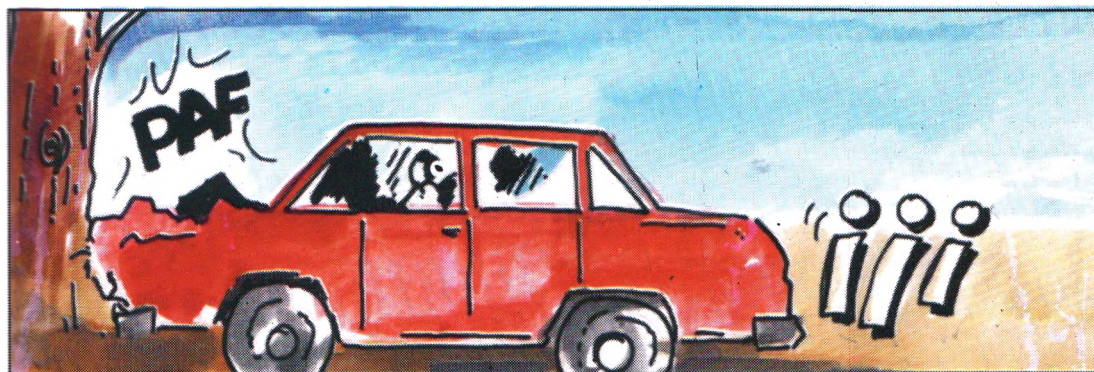
Une chaussée glissante



Durant toute la journée, la pluie n'a cessé de tomber sur la route de Ndiop. Les véhicules nagent sur de véritables mares d'eau boueuse.



Au loin, une voiture tente d'éviter les flaques d'eau en zigzagant. La chaussée est si glissante que le conducteur a du mal à maîtriser sa voiture.



Il tente de manœuvrer en vain. Après plusieurs tonneaux, va finir sa course sur le bas-côté de la route.

Essayons de comprendre

- Les causes de cet accident
- Est-il facile de rouler pendant et après une pluie?
- Comment est la chaussée en ce moment?
- Que peut-il arriver aux conducteurs qui roulent vite sur une chaussée glissante?
- Les risques pour les automobilistes sous la pluie sont :
 - les pannes de moteur
 - les glissades
 - la perte de contrôle de la voiture
 - des accidents aux conséquences graves, etc...

Précautions à prendre sur une chaussée glissante :



Lorsque la chaussée est glissante :

- Il faut réduire la vitesse pour éviter de dérapier
- Les piétons doivent surtout éviter de marcher sur la chaussée;
- Les cyclistes et motocyclistes doivent respecter la distance de sécurité derrière les véhicules;
- Les véhicules doivent rouler à une vitesse modérée.

30

PRUDENCE SUR LES ROUTES

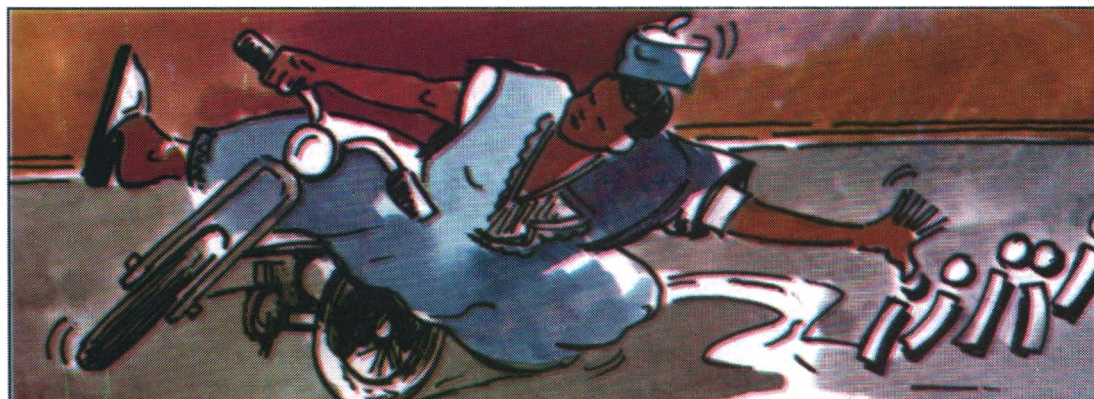
Un accoutrement gênant



Juché sur sa moto, Bakary revient de la ville.



Il salue au passage ses amis, sans se rendre compte qu'un pan de son habit est en train de s'enrouler autour des rayons de la moto.



Brusquement, c'est la chute. Une foule de curieux accourt pour secourir Bakary qui a du mal à se relever. Son corps est couvert d'égratignures.

Essayons de comprendre

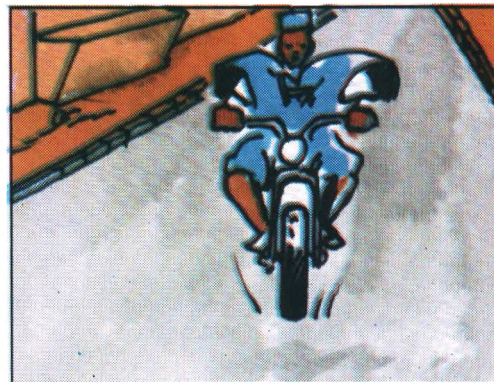
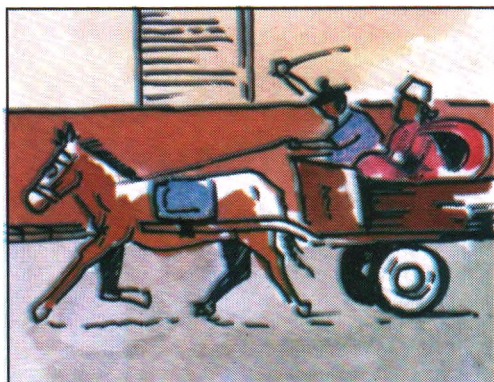
1 Les causes de l'accident

- D'où vient Bakary?
- Comment est-il habillé?
- Qu'est-ce qui a causé sa chute?
- Pouvait-il l'éviter?
- Disons la principale cause de l'accident
- Comment peut-on éviter ce genre d'accident

2 Les conséquences

- L'accident a provoqué des dégâts importants.
- Bakary a eu des égratignures sur tout le corps
 - Sa mobylette a subi des dégâts importants.

Situation inappropriées quand on est en grand boubou



**Dis pourquoi les habits de ces passagers ne sont pas adaptés
Il faut porter des vêtements adaptés pour circuler en toute sécurité**

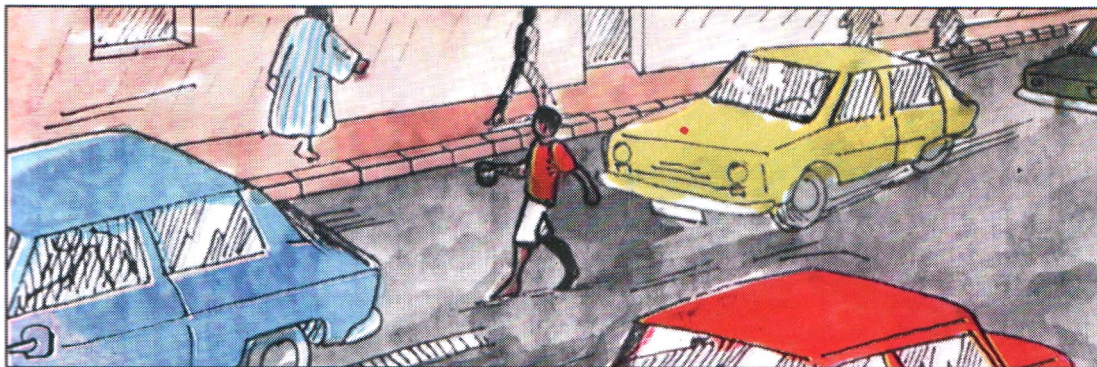
Retenons

En plus des vêtements adaptés, le port du casque est obligatoire lorsqu'on circule à moto ou à bicyclette.

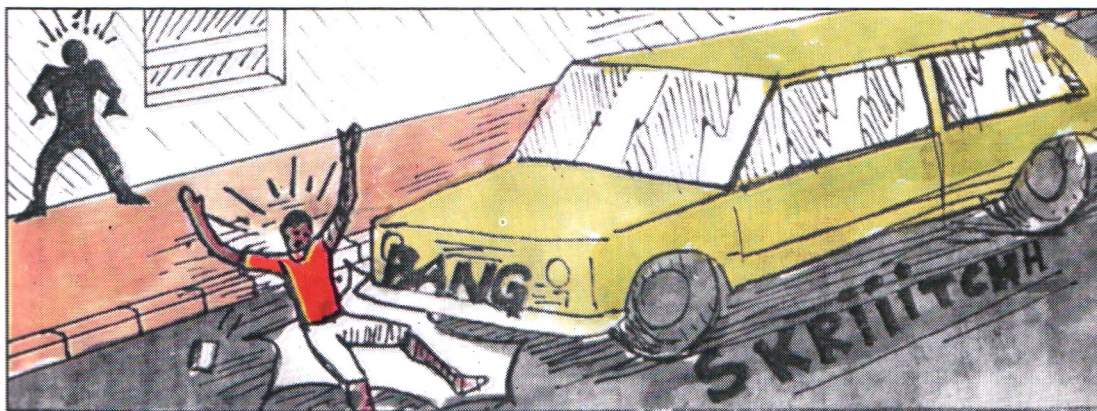
31

PRUDENCE SUR LES ROUTES

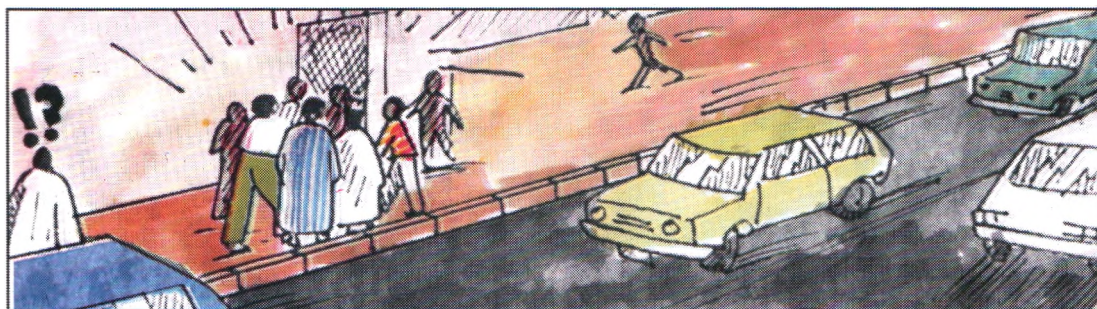
Un piéton non averti



Seydou, le jeune mendiant est sur l'avenue en quête d'aumônes. Les véhicules le dépassent de tous les côtés.



Pour éviter un télescopage avec un véhicule venant en sens inverse, un taxi



le choc est violent. Le jeune mendiant est projeté sur le trottoir. Emportée par son élan, la voiture s'immobilise plus loin. Des badauds accourent de toutes parts.

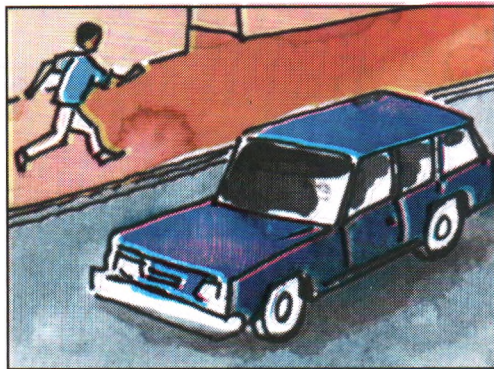
Essayons de comprendre

1 Les causes de l'accident

Essayons de comprendre

- * Les causes de l'accident :
- Sur quelle partie de la route le jeune mendiant marche-t-il ?
 - Où doit-il marcher normalement ?
 - Le conducteur du taxi a-t-il été vigilant ?

Précautions à prendre



2 Les conséquences

- Les conséquences de l'accident
- Le jeune mendiant, projeté sur le trottoir, porte des égratignures aux mains et aux pieds.
- Le chauffeur du taxi, pressé, s'énerve. Il doit attendre le constat de police.

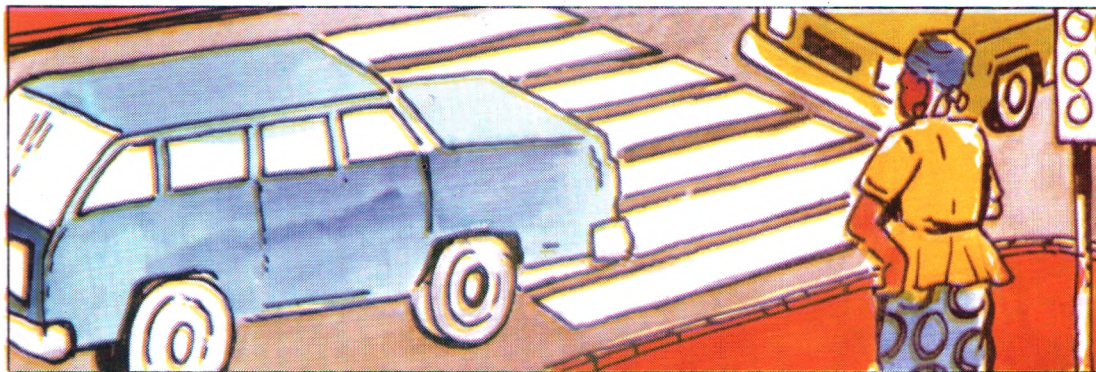
Il faut éviter d'avoir les véhicules derrière soi pour pouvoir bien contrôler ceux qui arrivent en face.

Retenons

Le piéton doit toujours marcher sur le trottoir ou l'accotement de la route.

Il doit toujours marcher sur le côté gauche de la chaussée ; pour bien voir les voitures qui arrivent.

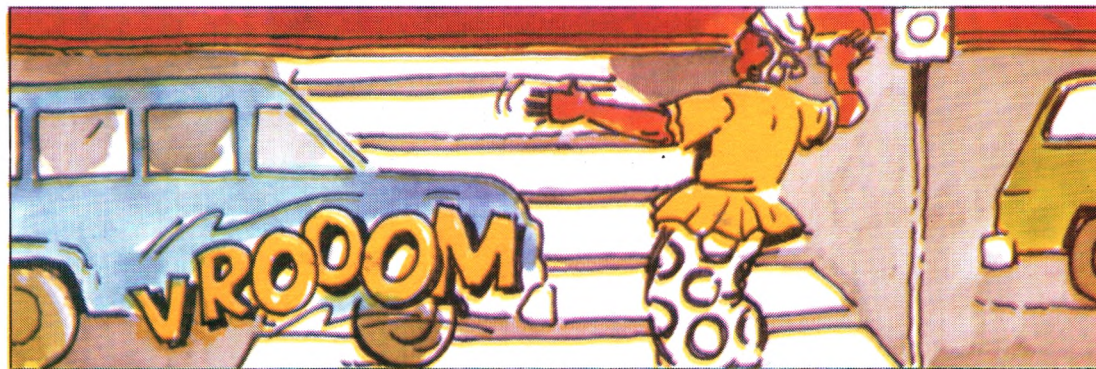
Au feu rouge



Aux heures de pointe, toutes les routes sont envahies, surtout le carrefour du boulevard central. De longues files de voitures attendent de part et d'autre du feu de signalisation.



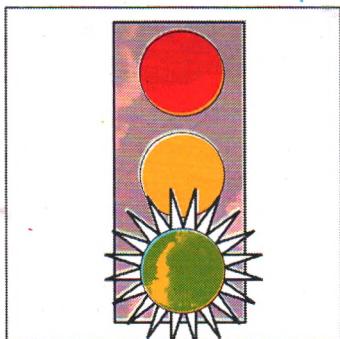
Tout à coup le feu passe au vert. Les voitures s'ébranlent dans les deux sens. C'est alors que Fatim, s'élance sur le passage protégé pour traverser la chaussée.



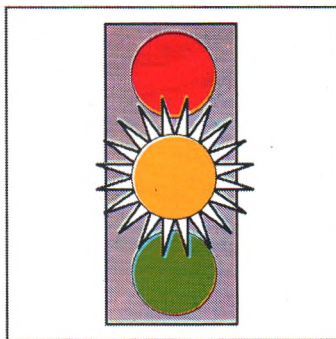
Les cris et les coups de klaxon fusent de partout. Complètement paniquée, Fatim revient sur ses pas, évitant de justesse un taxi qui arrivait à toute allure.

PRUDENCE AUX FEUX

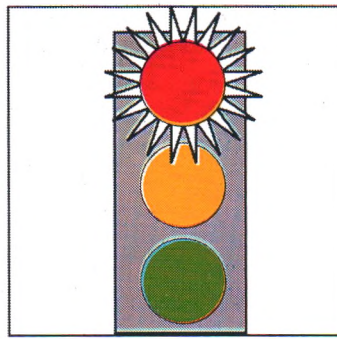
- Pour les conducteurs



Vert : On peut avancer

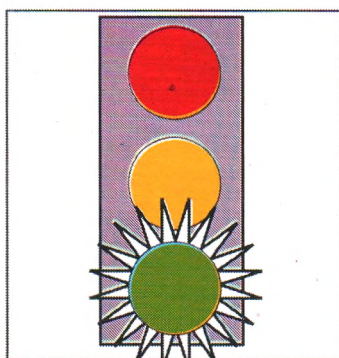


Orange : Attention !
Le feu va passer au rouge.
On doit ralentir

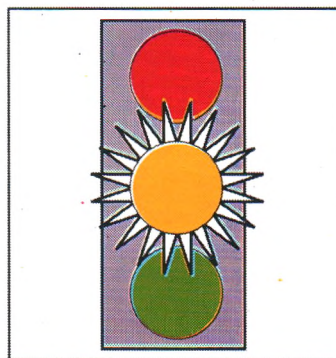


Rouge : On doit s'arrêter.

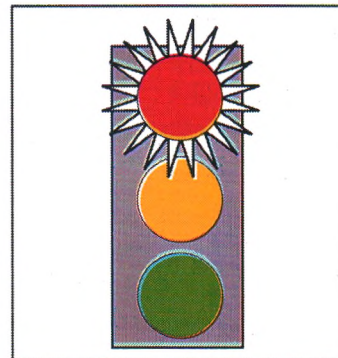
- Pour les piétons



Vert : On attend



Orange : On attend



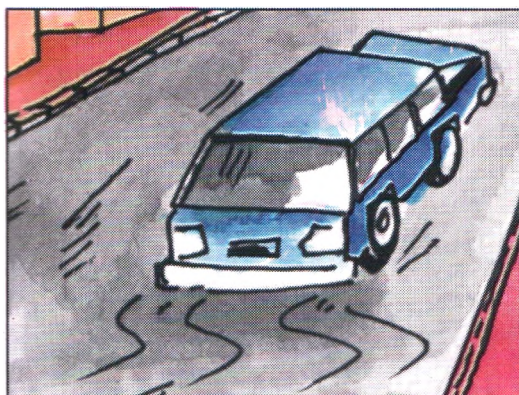
Rouge : On peut traverser.

Retenons

Conducteurs et piétons doivent respecter les feux de signalisation.

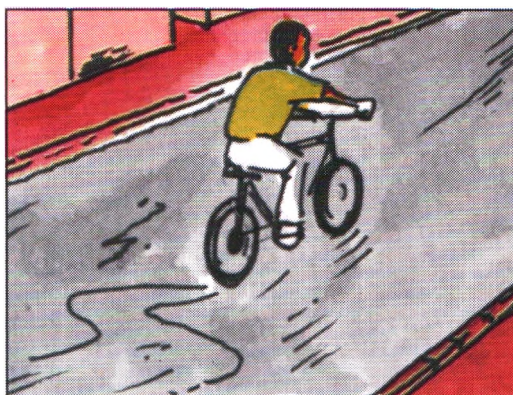
Complétons nos connaissances

A TOI DE TROUVER



Cette chaussée est glissante

Quels conseils peux-tu donner aux conducteurs ?



Chaussée glissante

Que recommandes-tu au cyclistes et motocyclistes ?



- Fatim devait-elle revenir sur ses pas ?
- Pourquoi ?
- Quels conseils lui donnes-tu ?

Rappel

Comment dois-tu traverser la chaussée
lis les bonnes actions et relève les sur l'ardoise

- Je dois attendre sur la chaussée
- Je dois attendre sur le trottoir loin des véhicules
- Je dois regarder à gauche et à droite pour voir si des véhicules ne s'approchent pas
- Je ne regarde ni à gauche ni à droite
- Je dois traverser en courant
- Je traverse calmement, mais sans traîner aussi
- Je ne reviens jamais sur mes pas.

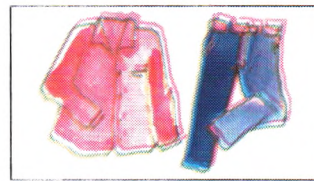
Je raconte

Un vieux mendiant demande de l'aumône en pleine circulation, des voitures arrivent de toutes parts (raconte en 5 ou 6 lignes) l'histoire.

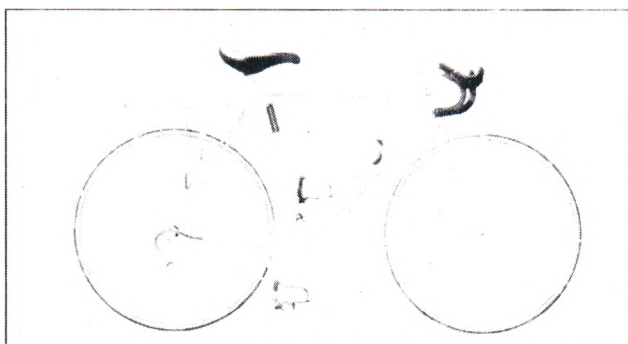
Complètons nos connaissances

Quels équipements choisir ?

Désignons l'habit que le propriétaire de ce cyclomoteur doit mettre.
Pourquoi ?



Indiquons les accessoires qui manquent à ce vélo pour rouler en toute sécurité



- 1 - Cherchons la réponse à la page 66
- 2 - A quoi sert chaque accessoire que nous venons de retrouver.

Faites connaissance avec ces Panneaux de signalisation

LES PANNEAUX RENCONTRÉS :



Panneau «Attention Ecoliers»



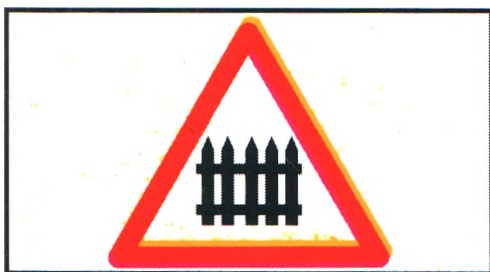
Panneau de limitation de vitesse



Panneau d'arrêt



Panneau indiquant l'autoroute



Passage à niveau gardé



Passage à niveau non gardé



Accès interdit aux cyclistes



Débouché de cyclistes Danger

Faites connaissance avec ces Panneaux de signalisation

Reconnaissons les panneaux de signalisation :



Panneau qui indique une interdiction



Panneau qui indique un danger



Panneau qui indique une obligation



Panneau d'indication

Quelques panneaux de signalisation routière :
donnons leurs significations

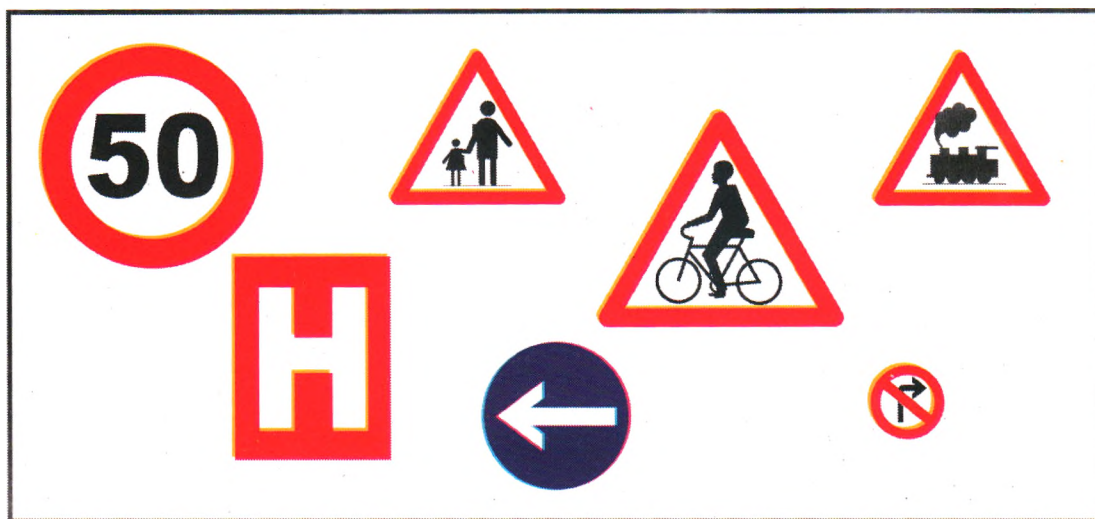


TABLE DES MATIÈRES

Contenus	Pages
----------	-------

CHAPITRE 1 : TROP D'ACCIDENTS SUR LES ROUTES

Avant-Propos	2
1 - Un conducteur somnolant au volant	6
2 - Un accident spectaculaire	8
3 - Drame sur la route	10
4 - Virage raté	12
5 - En traversant la chaussée	14
6 - Un véhicule fou	16
7 - Un cheval emballé	18
8 - Une mauvaise surprise	20
9 - Un véhicule peut en cacher un autre	22
10 - Choc mortel à l'entrée de Darou	24
11 - En plein sur le troupeau	26
Révision 1	28
Révision 2	30

CHAPITRE 2 : LA ROUTE ET SON ENVIRONNEMENT

12 - Du Plateau à la gare routière	34
13 - Du plateau à la gare routière (suite)	36
14 - Un embouteillage	38
15 - Sur la route nationale	40
16 - En charrette	42
Révision 1 : Complétons nos connaissances	44
Révision 2 : Complétons nos connaissances	46

Contenus	Pages
----------	-------

CHAPITRE 3 : LES RISQUES D'ACCIDENT SUR LES ROUTES

17 - Un choc inévitable	50
18 - Au secours du blessé	52
19 - L'évacuation du blessé	54
20 - La bousculade	56
21 - L'imprudent	58
22 - Le récalcitrant	60
23 - Une position dangereuse	62
24 - Un intrus sur l'autoroute	64
Révision 1 : Complétons nos connaissances	66
Révision 2 : Complétons nos connaissances	68

CHAPITRE 4 : PRUDENCE SUR LES ROUTES

25 - Au passage à niveau	72
26 - Des enfants imprudents	74
27 - Visibilité nulle	76
28 - Dans l'obscurité	80
29 - Une chaussée glissante	84
30 - Un accoutrement gênant	86
31 - Un piéton non averti	88
32 - Au feu rouge	90
Révision 1 : Vérifions nos connaissances	92
Révision 2 : Faisons connaissance avec ces panneaux de signalisation	94

Imp SIFNI - T&L : 822 57 19